

# 五通桥区牛华镇解放村村庄规划

## (2019-2035年)

牛华镇人民政府  
二〇一九年十二月

# 五通桥区牛华镇解放村村庄规划 (2019-2035年)

编制单位：四川融智绿色创新城乡规划设计咨询有限公司

编制日期：二〇一九年十二月





# 城乡规划编制资质证书

证书编号 [川]城规编(182002)号 证书等级 乙级

单位名称 四川融智绿色创新城乡规划设计咨询有限公司

承担业务范围 (一) 镇、20万现状人口以下城市总体规划的编制；  
(二) 镇、登记注册所在地城市和100万现状人口以下城市相关专项规划的编制；  
(三) 详细规划的编制；  
(四) 乡、村庄规划的编制；  
(五) 建设工程项目规划选址的可行性研究。

仅限 五通桥区牛华镇解放村村庄规划

发证机关



(有效期限: 自2018年01月02日至2019年12月30日)

2018年 01月 02日

中华人民共和国住房和城乡建设部印制

项目名称: 五通桥区牛华镇解放村村庄规划

编制单位: 四川融智绿色创新城乡规划设计咨询有限公司

负责人: 叶华斌

审 定: 杜泽静

编写人员: 杜泽静 李 琳 颜玉璞

张道芬 车国旺 王大海

制 图: 车国旺

# 目 录

<b>第 1 章 总 则</b> .....	1
1.1 规划背景 .....	1
1.2 规划范围 .....	3
1.3 规划期限 .....	4
1.4 编制依据 .....	4
<b>第 2 章 发展基础</b> .....	9
2.1 村庄现状 .....	9
2.2 资源环境承载能力与国土空间开发适宜性评价 .....	21
2.3 村民意愿 .....	25
2.4 相关规划分析 .....	26
2.5 总体分析评价 .....	30
<b>第 3 章 总体思路</b> .....	33
3.1 指导思想 .....	33
3.2 规划原则 .....	33
3.3 村庄人口规模预测 .....	34
3.4 发展定位 .....	35
3.5 规划目标 .....	35
<b>第 4 章 村域规划</b> .....	37
4.1 村域国土空间总体布局规划 .....	37
4.2 产业与建设用地布局规划 .....	44
4.3 自然生态保护与修复规划 .....	58

4.4 耕地与基本农田保护规划 .....	59
4.5 土地整治与土壤修复规划 .....	60
4.6 基础设施规划 .....	62
4.7 公共服务设施规划 .....	69
4.8 综合防灾减灾规划 .....	72
4.9 农村人居环境整治引导 .....	74
4.10 农村住房提升规划 .....	76
<b>第 5 章 近期重点建设计划 .....</b>	<b>83</b>
<b>第 6 章 规划实施保障 .....</b>	<b>86</b>
6.1 加强组织领导 .....	86
6.2 严格落实规划 .....	86
6.3 加强政策引导 .....	86
6.4 强化人才支撑 .....	87
6.5 强化资金保障 .....	87
6.6 强化宣传引导 .....	87

# 第 1 章 总 则

## 1.1 规划背景

实施乡村振兴战略，是党的十九大作出的重大决策部署，是决胜全面建成小康社会、全面建设社会主义现代化国家的重大历史任务，是新时代做好“三农”工作的重中之重。坚持农业农村优先发展，按照产业兴旺、生态宜居、乡风文明、治理有效、生活富裕的总要求，建立健全城乡融合发展体制机制和政策体系，统筹推进农村经济建设、政治建设、文化建设、社会建设、生态文明建设和党的建设，加快推进乡村治理体系和治理能力现代化，加快推进农业农村现代化，走中国特色社会主义乡村振兴道路。2018 年的中央一号文件《中共中央国务院关于实施乡村振兴战略的意见》中明确乡村振兴的战略任务，到 2020 年，乡村振兴取得重要进展，制度框架和政策体系基本形成；到 2035 年，乡村振兴取得决定性进展，农业农村现代化基本实现；到 2050 年，乡村全面振兴，农业强、农村美、农民富全面实现。

改善农村人居环境，建设美丽宜居乡村，是实施乡村振兴战略的一项重要任务，事关全面建成小康社会，事关广大农民根本福祉，事关农村社会文明和谐。2018 年 2 月，中共中央办公厅、国务院办公厅印发的《农村人居环境整治三年行动方案》中提出要以建设美丽宜居村庄为导向，以农村垃圾、污水治理和村容村貌提升为主攻方向，加强村庄规划管理，全面完成县域乡村建设规划编制或修编，到 2020 年，实现农村人居环境明显改善，村庄环境基本干净整洁有序，村民环境与健康意识普遍增强。为贯彻党中央、国务院关于提升乡村规划建设水平的部署，落实关于村庄规划管理基本覆盖的要求，满足农民群众对美好生活的期待，2018 年 8 月，住建部特印发了《关于进一

步加强村庄建设规划工作的通知》，提出要根据村庄现状条件和发展需求，科学编制不同类型村庄的建设规划。

2019年1月，中央农办等5部门联合发布的《关于统筹推进村庄规划工作的意见》中明确提出做好法定的村庄规划是实施乡村振兴战略的首要工作。通过做好村庄规划，有利于理清村庄发展思路，明确乡村振兴各项任务优先顺序，做到发展有遵循、建设有抓手；统筹安排各类资源，集中力量、突出重点，加快补齐乡村发展短板；通过科学设计和合理布局，优化乡村生产生活生态空间；引导城镇基础设施和公共服务向农村延伸，促进城乡融合发展。

为促进乡村振兴战略深入实施，根据《中共中央 国务院关于建立国土空间规划体系并监督实施的若干意见》和《中共中央 国务院关于坚持农业农村优先发展做好“三农”工作的若干意见》等文件精神，2019年5月，自然资源部办公厅印发《关于加强村庄规划促进乡村振兴的通知》，提出要整合村庄土地利用规划、村庄建设规划等乡村规划，实现土地利用规划、城乡规划等有机融合，编制“多规合一”的实用性村庄规划。同时，四川省自然资源厅正式下发《四川省村规划编制技术导则(试行)》和《关于做好村规划编制工作的通知》，标志着新体系下四川省村规划编制工作全面启动。

乐山市作为成都平原城市群区域中心城市，强调多方面与成都有机融合、一体发展。为推动发展高质量、努力决胜全面小康、建设经济强省，中共乐山市委七届五次全会把“旅游兴市、产业强市”作为发展主线，强调“加快建设世界重要旅游目的地和全省区域中心城市、争创全省经济副中心”。

五通桥区位于四川盆地西南边缘，是乐山市的直辖区。五通桥区围绕“工业强区”发展战略和“循环经济示范区”发展定位，正在加快构

建“北接南限东启西扩”城市发展格局，并突出农村农业基础地位，明确提出打造“一带四区六廊”的乡村空间发展格局。牛华镇位于乐山市城南 16 公里，东临新云乡，南接五通桥城区和杨柳镇，西连冠英镇，北与市中区接壤；在市域城镇体系中规划为重点特色镇、重点镇、旅游型城镇、城区远景拓展空间；处于五通桥区沿江都市田园休闲融合带、沿牛新种养循环示范走廊、沿牛金花果观光示范走廊、现代农业种养循环产业园区等乡村空间发展布局。解放村位于牛华镇南部，东与顺山村、星火村相连，南与三塔村接壤，西面紧邻牛华镇社区、沔坝村，北面与杉树村相接，地形地貌以低山丘陵为主，属基层村。

随着乡村振兴战略的深入实施，按照四川省自然资源厅《关于做好村规划编制工作的通知》要求，响应乐山市高质量发展行动，结合地方地域特色和当地发展诉求，特编制《五通桥区牛华镇解放村村庄规划（2019-2035 年）》，以此作为地方政府开展国土空间开发保护活动、实施国土空间用途管制、核发乡村建设规划许可、进行各项建设等的法定依据，同时对解放村未来一定时期内的社会、经济，文化传承与发展，乡村发展与建设做出综合部署，为实现乡村振兴奠定坚实基础。

## 1.2 规划范围

本规划范围为五通桥区牛华镇解放村村域范围，国土面积 180.49 公顷，6 个村民小组。



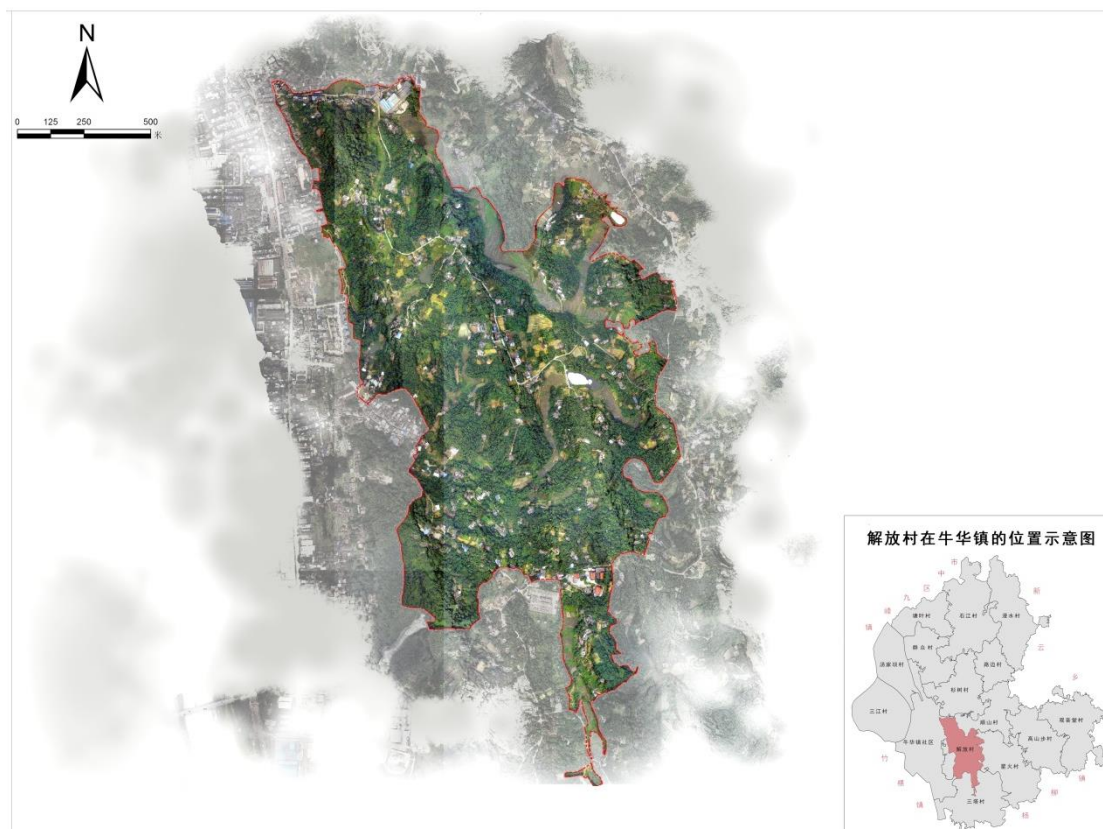


图 1-1 解放村村域范围示意图

### 1.3 规划期限

规划期限为 2019-2035 年，其中：近期 2019-2022 年，远期 2023-2035 年。

### 1.4 编制依据

#### 1.4.1 法律、法规、规范

《中华人民共和国土地管理法》

《中华人民共和国土地管理法实施条例》

《中华人民共和国城乡规划法》（2019 修正版）

《中华人民共和国环境保护法》

《中华人民共和国测绘法》

《中华人民共和国水法》

《中华人民共和国矿产资源法》  
《基本农田保护条例》  
《土地复垦条例》  
《市县国土空间总体规划编制指南》  
《市县国土空间规划基本分区与用途分类指南（试行）》  
《土地利用现状分类》（GB/T21010-2017）  
《乡（镇）土地利用总体规划编制规程》（TD/T1025-2010）  
《乡（镇）土地利用总体规划制图规范》（TD/T1022-2009）  
《乡（镇）土地利用总体规划数据库标准》（TD/T1028-2010）  
《基本农田划定技术规程》（TD/T1032-2011）  
《镇规划标准》（GB50188-2007）  
《村庄整治技术标准》（GB50445-2019）  
《村镇规划卫生规范》（GB18055-2012）  
《城镇燃气设计规范》（GB50028-2006）  
《村庄规划用地分类指南》（建村〔2014〕98号）  
《村庄整治规划编制办法》（建村〔2013〕188号）  
《第三次全国国土调查技术规程》  
《农用地质量分等规程》（GB/T28407-2012）  
《四川省城乡规划条例》  
《四川省村规划标准》（DBJ51/T067-2016）  
《四川省村规划编制技术导则（试行）》（2019）

#### **1.4.2 政策文件**

《关于加强农村宅基地管理的意见》（国土资发〔2004〕234号）  
《住房城乡建设部关于印发村庄整治规划编制办法的通知》（建村〔2013〕188号）

《住房城乡建设部关于印发<乡村建设规划许可实施意见>的通知》（建村〔2014〕21号）

《住房城乡建设部关于改革创新、全面有效推进乡村规划工作的指导意见》（建村〔2015〕187号）

《国土资源部、农业部关于全面划定永久基本农田实行特殊保护的通知》（国土资规〔2016〕10号）

《中共中央国务院关于深入推进农业供给侧结构性改革加快培育农业农村发展新动能的若干意见》（中发〔2017〕1号）

《国土资源部关于有序开展村土地利用规划编制工作的指导意见》（国土资规〔2017〕2号）

《中共中央国务院关于实施乡村振兴战略的意见》（中发〔2018〕1号）

《关于进一步加强村庄建设规划工作的通知》（建村〔2018〕89号）

《中共中央办公厅 国务院办公厅印发<农村人居环境整治三年行动方案>》（2018年2月）

《中共中央国务院关于坚持农业农村优先发展做好“三农”工作的若干意见》（中发〔2019〕1号）

《中央农办农业农村部自然资源部国家发展改革委财政部关于统筹推进村庄规划工作的意见》（农规发〔2019〕1号）

《中共中央 国务院关于建立国土空间规划体系并监督实施的若干意见》（中发〔2019〕18号）

《自然资源部办公厅关于加强村庄规划促进乡村振兴的通知》（自然资办发〔2019〕35号）

《中共四川省委四川省人民政府关于实施乡村振兴战略开创新

时代“三农”全面发展新局面的意见》（川委发〔2018〕1号）

《“美丽四川·宜居乡村”推进方案（2018-2020年）》

《关于坚持农业农村优先发展推动实施乡村振兴战略落地落实的意见》（川委发〔2019〕1号）

《四川省自然资源厅关于印发规范实施“点状用地”助推乡村振兴指导意见（试行）的通知》（川自然资规〔2019〕2号）

《四川省自然资源厅关于做好村规划编制工作的通知》（川自然资发〔2019〕38号）

#### **1.4.3 上位规划、相关规划及其他资料**

《乡村振兴战略规划》（2018-2022年）

《四川省乡村振兴战略规划（2018-2022年）》

《乐山市城市总体规划（2011-2030）》（2017版）

《乐山市乡村振兴战略规划（2018-2022年）》

《乐山市五通桥区乡村振兴战略规划（2018-2022年）》

《乐山市五通桥区国民经济和社会发展第十三个五年规划纲要（2016-2020年）》

《乐山市五通桥区国民经济和社会发展第十三个五年规划纲要实施中期评估报告》（2019）

《乐山市五通桥区土地利用总体规划（2006-2020年）调整完善方案》（2017版）

《乐山市五通桥区牛华镇土地利用总体规划（2006-2020年）》

《乐山五通桥新型工业基地发展规划（2016-2030年）》

《五通桥区“十三五”生态文明建设与环境保护规划》

《五通桥区“十三五”畜禽养殖污染防治规划（2017-2020年）》

《五通桥区“十三五”交通发展规划（2016-2020）》

《四川省乐山市五通桥区地质灾害防治规划（2016-2020）》  
《乐山市五通桥区现代农业产业融合发展规划（2018-2025年）》  
《五通桥区“十三五”畜牧业发展规划》  
《乐山市五通桥区养殖水域滩涂规划（2017-2030年）》  
《乐山市五通桥区矿产资源总体规划（2016-2020年）调整方案》  
（2019版）  
《乐山市五通桥区饮用水水源地保护区环境保护和污染防治规划》  
《五通桥旅游产业“十三五”发展规划》  
《五通桥区“十三五”防震减灾规划》  
五通桥区 2016-2018 年政府工作报告  
牛华镇 2016-2018 年政府工作报告  
五通桥区历年统计公报、统计年鉴  
解放村其他资料。

#### **1.4.4 规划强制性内容**

**文中使用粗体字并且加下划线的部分为强制性内容。该部分内容是对规划实施的进行监督检查的基本依据，必须依据规划严格执行。**



## 第 2 章 发展基础

### 2.1 村庄现状

#### 2.1.1 地理区位

解放村位于乐山市五通桥区牛华镇南部，东与顺山村、星火村相连，南与三塔村接壤，西面紧邻牛华镇社区、沔坝村，北面与杉树村相接。距牛华镇政府约 600 米，途经 Y008、Y004；距五通桥区政府 7.3 公里，途经 Y008、S104；距乐山市市中区青衣坝村 4.5 公里，途经 Y008、Y004、S104。Y008 穿过村域北部，通组路与 Y008 相接，交通便捷。

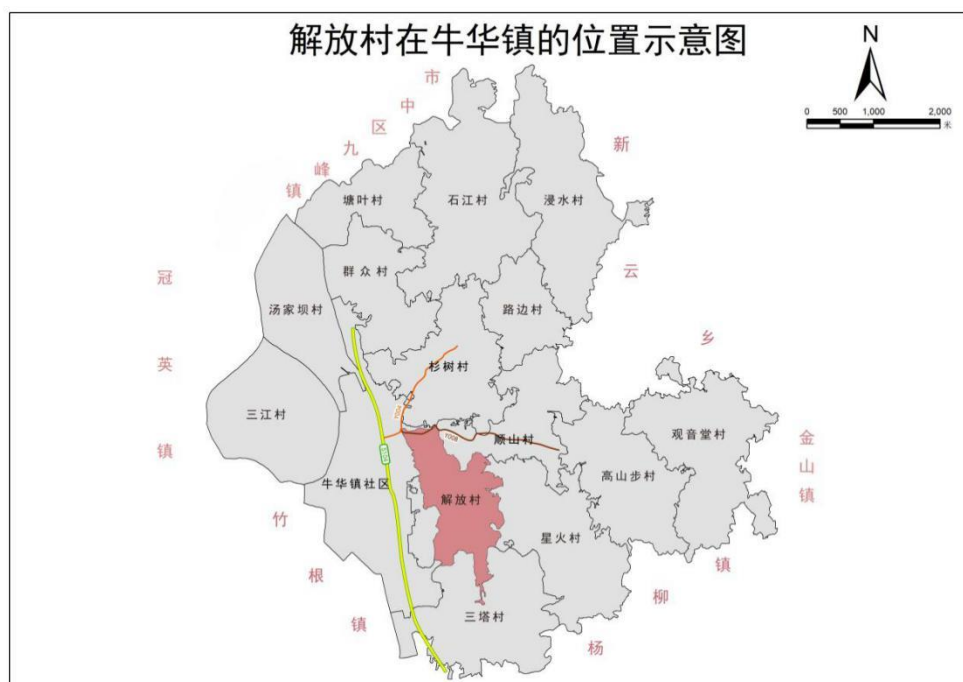


图 2-1 解放村地理区位示意图

#### 2.1.2 自然环境

##### (1) 地形地貌

解放村于五通桥区东部低山丘陵区，地貌以浅丘和低山为主，无河流经过。西部地势整体低于东部，北部地势低于南部。村域坡度整

体较缓，北部、东北部坡度较低，西北部坡度较高，局部坡度在 50 度以上。村域坡向不明显。

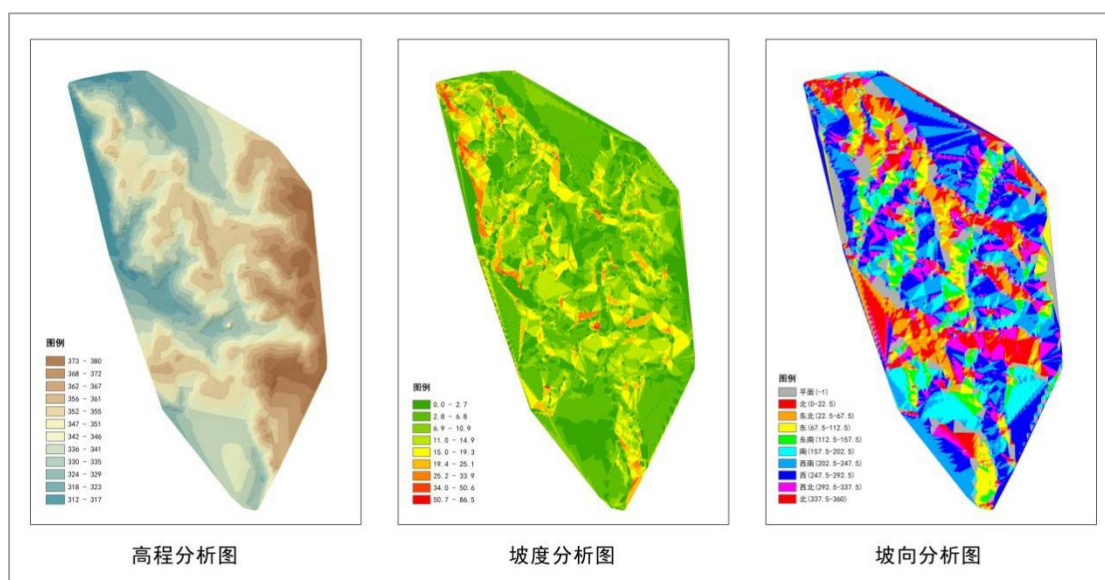


图 2-2 解放村高程、坡度、坡向分析图

## (2) 自然资源

根据第三次全国国土资源调查，解放村林地资源较为丰富，面积为 94.60 公顷，占村域面积的 52.41%，主要种植乔木、竹林以及景观花木。村域内无特殊生物资源，无矿产资源。

## (3) 气候

解放村属亚热带湿润季风气候区，具有冬无严寒，夏无酷热，热量丰富，降水充沛，雨热同季，四季分明的特点，年日照 1119.7 小时，无霜期 334.5 天。年平均温度 18.0℃左右，总降雨量为 1060.8 毫米。

## (4) 自然灾害隐患情况

解放村近年来未发生较大的自然灾害，仅在 2018 年 3 组 1 户人家因屋后排水未疏通而遭受山体滑坡影响。

### 2.1.3 行政人口

解放村国土面积 180.49 公顷，属基层村，下辖 6 个村民小组。

截至 2018 年底，总户数为 457 户，户籍总人口为 1211 人，其中 1-17 岁 147 人、18-34 岁 240 人、35-59 岁 531 人、60 岁以上 293 人。常住人口 1214 人，其中男性 576 人、女性 638 人。城镇居民约 30 人。

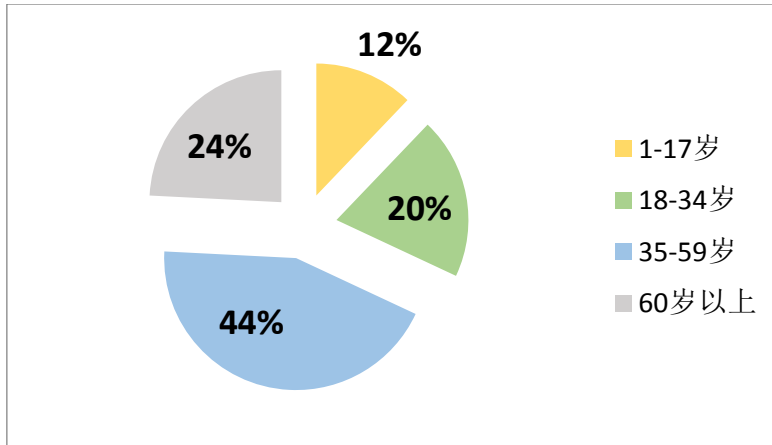


图 2-3 解放村 2018 年人口年龄结构图

#### 2.1.4 经济概况

解放村村民收入来源单一，以务工为主，人均收入 10800 元/年左右。集体收入来源为工厂服务费，年收入 3000 元左右。解放村经济以第一产业为主，但尚未形成规模化经营，经济效益较低，第二产业与第三产业较为薄弱。

##### (1) 第一产业

解放村农业发展以种植业为主，主要种植水稻、玉米等粮食作物，配套种植蔬菜、果树，部分村民栽种、售卖景观花木，如银杏、小叶榕、桂花、蓝花楹。在畜禽养殖方面，村内曾有 5 户养殖大户，每户均养殖几百头生猪，养殖户主有意愿重新发展养殖。因受非洲猪瘟影响，目前村内无规模养殖，以散户养殖为主，养殖类型有鸡、鸭等。在水产养殖方面，村内有四处鱼塘，养殖鲤鱼等品种。乐山市五通桥二龙山苗木专业合作社位于解放村 1 组，为合作社成员提供苗木销售、农业生产资料购买、种植苗木技术指导等服务。

##### (2) 第二产业

村内有三家工业企业，分别为乐山乐科锅炉有限公司、塑料厂、预制板厂。乐山乐科锅炉有限公司位于解放村 6 组，占地面积约 19 亩，2010 年成立，主要生产生物质燃料汽水两用锅炉和立式生物质燃料低压高温锅炉，接电力专线满足生产用电。塑料厂位于解放村 6 组，占地面积约 0.9 亩，已停止生产。预制板厂位于解放村 5 组，占地面积约 3.4 亩。两个工业企业解决了一部分村民的就业问题。

表 2-1 解放村工业企业基本情况一览表

序号	企业名称	地理位置	地理坐标	占地面积 (平方米)	备注
1	乐山乐科锅炉有限公司	6 组	103°48'28.60"E、 29°27'57.03"N	12800.89	厂房位于 Y008 两侧
2	塑料厂	6 组	103°48'31.29"E、 29°27'58.27"N	591.76	紧邻锅炉厂
3	预制板厂	5 组	103°48'26.64"E、 29°27'21.37"N	2314.90	与幼儿园隔 路相望

### (3) 第三产业

村内有三个农家乐和两个简易“茶馆”。

双土地山庄为四川省四星级农家乐，位于 5 组，占地面积约 33 亩，以承办各种宴席为主。山庄内景色宜人，服务设施健全，文化氛围浓厚，为游人提供垂钓、棋牌娱乐、品茗休闲等服务。国荣山庄位于 1 组，占地面积约 6 亩，以承办宴席为主，同时提供棋牌、品茗等娱乐项目。乡村苑位于 1 组，距离国荣山庄较近，以承办各类宴席为主，配套棋牌室、品茗室、会议室等场所。

第一个茶馆位于 5 组，由私人住宅开设而成，占地面积约 246 m<sup>2</sup>，提供喝茶、打牌项目。桌椅板凳、遮阳伞等设施较为简易陈旧，凳子为老式竹椅。在路边配套修建有一个简易厕所，内有两个蹲位。第二个茶馆位于 5 组，距离第一个茶馆约 230 米，除提供喝茶、棋牌项目，

还可提供餐食。茶馆旁边有一个鱼塘，面积约 130 平方米。

表 2-2 解放村旅游资源基本情况一览表

序号	名称	地理位置	地理坐标	占地面积 (平方米)	备注
1	双土地山庄	5 组	103°48'44.91"E、 29°27'28.47"N	21809.20	四川省四星 级农家乐
2	国荣山庄	1 组	103°48'35.74"E、 29°27'4.11"N	3907.97	距乡村苑约 250 米
3	乡村苑	1 组	103°48'35.76"E、 29°27'11.71"N	3532.22	距国荣山庄 约 250 米
4	茶馆#1	5 组	103°48'34.88"E、 29°27'39.39"N	246.00	无招牌
5	茶馆#2	5 组	103°48'42.02"E、 29°27'35.58"N	130.00	招牌破旧且 与茶馆无关

### 2.1.5 土地利用

根据第三次全国国土资源调查，结合土地利用现状变更调查、地籍测绘数据、实地踏勘、地形图和卫星遥感图等，并按照规范要求完成地类转换、细化、边界修正等工作，形成解放村土地利用结构现状图及解放村土地利用结构现状数据统计表，详见图 2-4、表 2-3。其中，农用地 159.23 公顷，占总面积的 88.22%；建设用地 21.26 公顷，占总面积的 11.78%；无生态用地和弹性用地。

#### (1) 建设用地

建设用地分为城乡建设用地和其他建设用地。解放村城乡建设用地呈零星状分布，无特别集中分布区域，现状城乡建设用地 18.89 公顷，人均城乡建设用地面积 155.63 平方米/人。其中，城镇居住用地 1.60 公顷，占城乡建设用地面积的 8.47%；农村宅基地 13.02 公顷，占城乡建设用地面积的 68.93%；机关团体新闻出版用地 0.02 公顷，占城乡建设用地面积的 0.11%；科教文卫用地 0.51 公顷，占城乡建设



用地面积的 2.70%；公用设施用地 0.05 公顷，占城乡建设用地面积的 0.26%；公园与绿地 0.33 公顷，占城乡建设用地面积的 1.75%；商业服务业设施用地 1.49 公顷，占城乡建设用地面积的 7.89%；工业用地 1.89 公顷，占城乡建设用地面积的 10.01%。其他建设用地 2.37 公顷，其中公路用地 0.98 公顷、特殊用地 1.39 公顷，占比分别为 41.35%、58.65%。

## (2) 农业用地

解放村农用地共 159.23 公顷。其中，耕地面积 48.05 公顷，占农用地面积的 30.18%；种植园用地 9.31 公顷，占农用地面积的 5.85%；商品林 94.60 公顷，占农用地面积的 59.41%；草地 0.02 公顷，占农用地面积的 0.01%；其他农用地 7.25 公顷，占农用地面积的 4.55%。

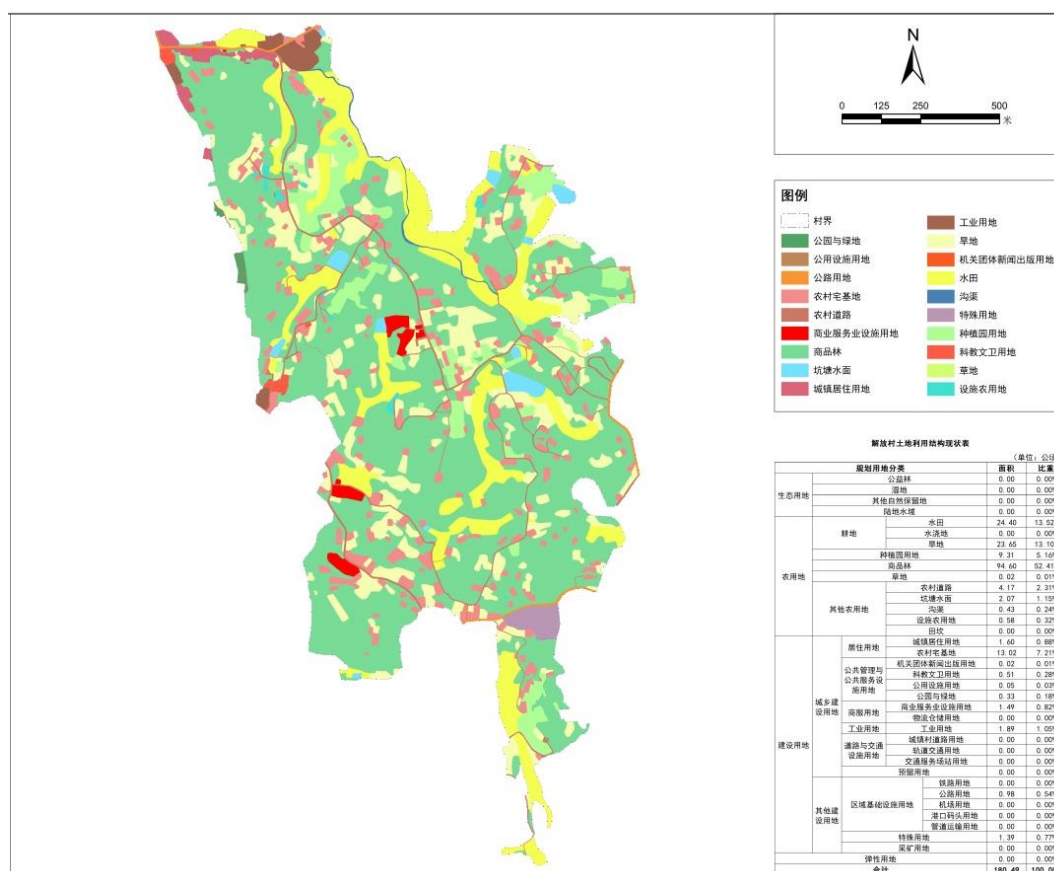


图 2-4 解放村土地利用结构现状图

表 2-3 解放村土地利用结构现状数据统计表 （单位：公顷）

规划用地分类			面积	比重
生态用地	公益林		0.00	0.00%
	湿地		0.00	0.00%
	其他自然保留地		0.00	0.00%
	陆地水域		0.00	0.00%
农用地	耕地	水田	24.40	13.52%
		水浇地	0.00	0.00%
		旱地	23.65	13.10%
	种植园用地		9.31	5.16%
	商品林		94.60	52.41%
	草地		0.02	0.01%
	其他农用地	农村道路	4.17	2.31%
		坑塘水面	2.07	1.15%
		沟渠	0.43	0.24%
		设施农用地	0.58	0.32%
田坎		0.00	0.00%	
建设用地	居住用地	城镇居住用地	1.60	0.88%
		农村宅基地	13.02	7.21%
	公共管理与公共服务设施用地	机关团体新闻出版用地	0.02	0.01%
		科教文卫用地	0.51	0.28%
		公用设施用地	0.05	0.03%
		公园与绿地	0.33	0.18%
	商服用地	商业服务业设施用地	1.49	0.82%
		物流仓储用地	0.00	0.00%
	工业用地	工业用地	1.89	1.05%

规划用地分类			面积	比重	
	道路与交通设施用地	城镇村道路用地	0.00	0.00%	
		轨道交通用地	0.00	0.00%	
		交通服务场站用地	0.00	0.00%	
	预留用地		0.00	0.00%	
	其他建设用地	区域基础设施用地	铁路用地	0.00	0.00%
			公路用地	0.98	0.54%
			机场用地	0.00	0.00%
			港口码头用地	0.00	0.00%
			管道运输用地	0.00	0.00%
		特殊用地	1.39	0.77%	
	采矿用地		0.00	0.00%	
弹性用地			0.00	0.00%	
合计			<b>180.49</b>	<b>100.00%</b>	

### (3) 基本农田及保护区划定情况

根据《乐山市五通桥区牛华镇土地利用总体规划（2006-2020）调整完善方案》（2017版）以及五通桥区基本农田划定矢量数据，解放村基本农田保护区面积为43.15公顷，集中分布在村域东部。其中果园1.19公顷，占解放村基本农田保护区面积的2.76%；旱地19.94公顷，占解放村基本农田保护区面积的46.21%；水田22.02公顷，占解放村基本农田保护区面积的51.03%。解放村基本农田分布图见图2-5。

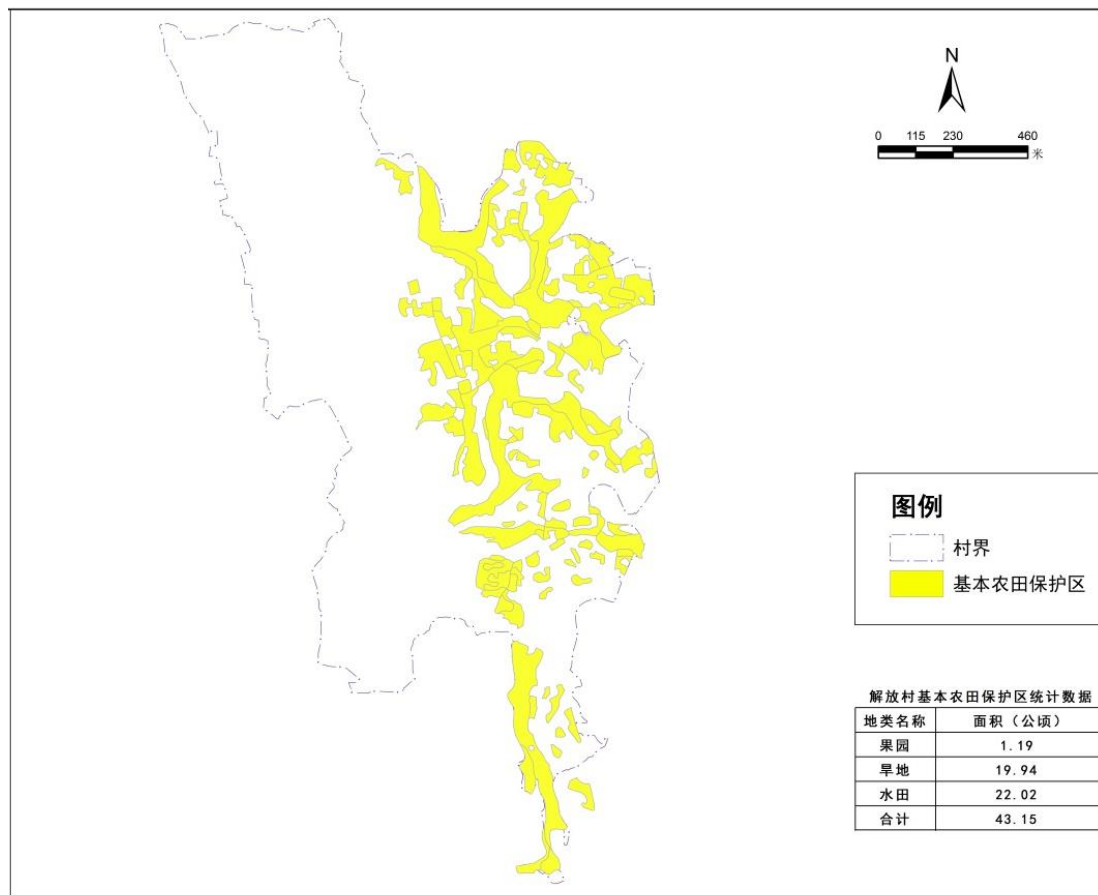


图 2-5 解放村基本农田保护区分布图

## 2.1.6 基础设施

### (1) 道路交通设施

#### 1) 对外交通

解放村对外交通主要依靠 Y008，已拓宽为双向两车道，道路宽度约 6 米，境内长度约 560 米，为水泥路面，路况整体质量较好。经 Y008 可到达金山镇，路程约 10 公里。

#### 2) 内部交通

村庄内部道路为人车混行，主要为通组道路和入户道路，已硬化通组路合计 9.7 公里左右，其中 4.5 米\*0.2 米约 3.8 公里，3 米\*0.2 米约 5.9 公里，部分道路未硬化。整体而言，解放村路网结构较为完善，通畅程度良好，但部分道路较窄不宜车辆通行。另外道路养护管理薄弱，缺乏照明设施。

### 3) 公共交通及停车设施

解放村无公共交通经过，因紧邻牛华镇社区，村民出行可直接依托社区公共交通设施。村内无公共停车场，村民一般把车停在自家院坝。

#### (2) 供排水设施

解放村自来水基本实现全覆盖，由水厂统一供水。饮用水管道主要沿通组路铺设，并设立有标志桩。供水量能满足日常需求，水质较好。少部分住户以地下水作为饮用水源。

村内目前暂无统一的污水收集管网和污水处理设施，仅 45 户建有生活污水处理设施。解放村冲厕废水主要排入化粪池/沼气池，厨房污水、洗涤污水、洗漱污水主要排放至房前屋后的小沟渠中。部分生活污水实现了资源化利用。

#### (3) 垃圾收运设施

解放村现有垃圾收集池 4 处，其中 3 组 1 处、6 组 3 处。四处垃圾收集池规模不均、外观不一、整洁程度不同。村内设 1 名保洁员，保洁员主要负责道路保洁和白色垃圾清理。村内生产的垃圾由牛华镇负责统一清运，清运周期为一周一次。

#### (4) 其他基础设施

电力。解放村电力以 10 千伏、220 伏为主要线路，已有的供电设施能满足村内生产生活用电需求。但部分电线杆年限较为久远，缺乏维护；电线存在混乱穿插现象；在林木茂盛地段，林木枝丫藤蔓超过电线、缠绕电线，影响用电安全。

燃气。乐山市蜀通能源有限责任公司为解放村提供管道燃气，主管网已沿通组路铺设至每个村民小组。目前村内已安装使用天然气的户数约 200 户左右，剩余住户一般以用电为主。未接通天然气的住户



可自行选择安装燃气管道及设备。

通信。宽带基本实现全村覆盖，信号较好。

### 2.1.7 公共服务设施

解放村现有公共服务设施主要有村委会、卫生室、活动场地、幼儿园、小卖部。村委会位于6组，共三层，占地面积约210平方米(含院坝)，建筑面积约310平方米。村委会所在建筑包含党群服务中心、便民服务代办点、矛盾纠纷调解室、综治工作站、计生服务室、文化服务中心、农家书屋、益农信息社、会议室等服务设施。卫生室位于6组，建筑面积约100平方米，标识标牌清楚、整洁。活动场地位于5组，占地面积约260平方米，配备有乒乓球桌等健身器材。蓝天幼儿园位于5组，属私人开办学校，占地面积约1067平方米，共开设5个班级。目前村内有小卖部、超市、饲料售卖店，均位于乡道008路边，可满足村民一部分生活生产需求。

解放村公共厕所位于村委会内部(不达标，需新建)；沿通组路有两三座私人修建的简陋厕所。

表 2-4 解放村公共服务设施基本情况一览表

序号	设施名称	地理位置	地理坐标	占地面积 (平方米)	备注
1	村委会	6组	103°48'18.19"E、 29°27'56.82"N	210	含党群服务中心、便民服务代办点、矛盾纠纷调解室、综治工作站、计生服务室、文化服务中心、农家书屋、益农信息社、会议室
2	卫生室	6组	103°48'20.63"E、 29°27'57.02"N	100	/
3	活动场地	5组	103°48'31.91"E、 29°27'28.73"N	260	步行300米可到达幼儿园
4	幼儿园	5组	103°48'28.10"E、 29°27'22.12"N	1067	与预制板厂隔路相望

序号	设施名称	地理位置	地理坐标	占地面积 (平方米)	备注
5	小卖部、农资售卖店	6组	/	/	沿 Y008 布设

## 2.1.8 村域建筑总体情况与农村环境整治现状

### (1) 村域建筑总体情况

建筑类别，按使用功能分类为居住建筑、公共建筑、工业建筑、农业建筑。居住建筑主要是指提供人们日常居住生活使用的建筑物，如住宅、宿舍、公寓等。公共建筑主要是指提供人们进行各种社会活动的建筑物。工业建筑主要是指为工业生产服务的各类建筑，如生产车间、辅助车间、动力用房、仓储建筑等。农业建筑主要是指用于农业、牧业生产和加工的建筑，如温室、畜禽饲养场、粮食与饲料加工站、农机修理站等。

解放村建筑多为居住建筑，其余建筑较少。在住宅方面，建筑多为砖混结构和砖木结构，建筑质量参差不齐。村内暂无统一的建筑风貌，基本上按照村民自主意愿建设，大致可分为砖瓦房和楼房。



图 2-6 建筑情况现状图

## **(2) 农村人居环境整治现状**

解放村目前未统一集中开展农村人居环境整治工作，尚处于前期相关数据资料收集统计阶段。在饮用水源保护方面，村内不涉及饮用水源保护区；在生活污水处理方面，由于居住分散，全村无统一的污水处理设施和收集管网，农村生活污水由农户自行处理；在卫生厕所方面，截止 2018 年底，解放村完成改厕农户为 400 户，2019 年计划完成 10 户改厕，目前村内水冲式厕所占多数；在生活垃圾处理方面，全村仅有 4 处垃圾收集池，集中分布在 6 组，有 4 个村民小组未设立垃圾池，布局不合理；在畜禽养殖方面，村内无规模畜禽养殖。

### **2.1.9 历史文化保护**

解放村内有一处佛教寺庙，名为宏佛寺，占地面积约 21 亩。寺内建筑依山而建，以红色为主，庄严肃穆，共六座建筑(含四座殿堂)。每月的农历初一、十五，有较多香客到寺内吃斋饭，气氛热闹。

### **2.1.10 荣誉称号**

解放村于 2017 年被评为“2016 年度农村工作先进单位”，于 2018 年荣获“牛华镇 2017 年度秸秆禁烧工作先进单位一等奖”，于 2019 年被评为“美丽四川·宜居乡村”。

## **2.2 资源环境承载能力与国土空间开发适宜性评价**

本规划主要遵循自然资源部发布的《资源环境承载能力和国土空间开发适宜性评价指南（试行）》（自然资办函〔2020〕127 号），对解放村资源环境承载能力与国土空间开发适宜性进行评价。

### **2.2.1 资源环境承载能力评价**

#### **2.2.1.1 生态保护等级**

生态系统服务功能重要性、生态敏感性两个指标为生态保护等级的判定指标。由于无市县级生态保护单项评价结果可参考，本规划对

解放村生态保护等级做简要判定。结合解放村实际情况，主要从水源涵养、水土保持、防风固沙、生物多样性维护四个方面判定生态系统服务功能，从水土流失方面判定生态敏感性。

水源涵养：解放村生态系统类型主要为森林（常绿阔叶林）和极少部分草地，无湿地。解放村水源涵养得分为 2。

水土保持：解放村地形较为平坦，以浅丘低山为主，林地资源丰富。解放村水土保持得分为 2。

防风固沙：解放村林地资源丰富，地形地貌以浅丘低山为主，降雨量适中、温度适宜、风速一般，土壤质地良好。解放村防风固沙得分为 2。

生物多样性维护：解放村村域内无国家一、二级保护物种及其他重要保护价值的物种，无特殊的优势生态系统类型，因此解放村在生物多样性维护方面得分为 1。

取水源涵养、水土保持、防风固沙、生物多样性四个功能中重要性最高的等级“较低”作为解放村生态系统服务功能重要性等级。

水土流失：解放村降雨侵蚀力一般，等级为轻度敏感；解放村土壤质地良好，土壤可蚀性一般，等级为轻度敏感；解放村地形起伏度较小，等级为轻度敏感；解放村植被覆盖率较大，等级为一般。综合三个要素等级，解放村水土流失得分为 2。

根据水土流失等级，解放村生态敏感性等级为中等。

根据上述分析，取生态系统服务功能重要性及生态敏感性评价结果的最大值，判定解放村生态保护等级为 II 级。

#### **2.2.1.2 农业功能指向的承载等级**

选取农业耕作条件、水资源丰度、气象灾害三个指标作为解放村农业功能指向承载等级的判定指标。

农业耕作条件：指农业生产的土地资源可利用程度，本次选取高程和坡度两个要素进行分析。解放村处于低山丘陵区，地貌以浅丘和低山为主，高程在 312~380 米之间，位于“海拔高度分级第一级”；解放村坡度在 0~86.5 度之间，8~15 度面积最大，分布较为分散，位于“坡度分级第 3 级”。综合高程和坡度两个要素的等级，解放村农业土地资源等级为中等。

水资源丰度：解放村年均降水量在 1000 毫米以上，处于“湿润”等级；水资源总量一般，处于“一般”等级。综合降水量和水资源总量，解放村农业指向的水资源丰度等级为一般。

气象灾害风险：解放村近期未发生洪涝灾害，且干旱、低温寒潮灾害发生率较小，因此解放村气象灾害风险等级为较低。

根据上述分析，基于农业耕作条件、水资源丰度、气象灾害风险三项指标，判定解放村农业功能指向承载能力等级为Ⅲ级。

### **2.2.1.3 城镇功能指向的承载等级**

选取城镇建设条件、水资源丰度、地质灾害风险作为解放村城镇功能指向承载等级的判定指标。

城镇建设条件：指城镇建设的土地资源可利用程度，本次选取高程和坡度两个要素进行分析。解放村处于低山丘陵区，地貌以浅丘和低山为主，高程在 312~380 米之间，位于“海拔高度分级第一级”；解放村坡度在 0~86.5 度之间，8~15 度面积最大，分布较为分散，位于“坡度分级第 3 级”。综合高程和坡度两个要素的等级，解放村城镇建设土地资源等级为中等。

水资源丰度：解放村年均降水量在 1000 毫米以上，处于“湿润”等级；水资源总量一般，处于“一般”等级。综合降水量和水资源总量，解放村城镇指向的水资源丰度等级为一般。

地质灾害危险性：分为地震危险性和地质灾害易发性。解放村村域内无活动断层，距断裂距离超过单侧 500 米以外，风险等级为“低”；解放村地震动峰值加速度为 0.10g，等级为 II（较低）。取两个等级中的最高等级“较低”作为地震危险性等级。解放村不易发生崩滑流，等级为“较低易发”；解放村不易发生地面沉降，等级为“较低”；解放村村域内无采矿区、岩溶区，不易发生地面塌陷。取三个等级中的最高等级“较低”作为地质灾害易发性等级。综合地震危险性、地质灾害易发性两个等级，取较高等级，因此解放村地质灾害危险性等级为较低。

根据上述分析，基于城镇建设条件、水资源丰度、地质灾害风险三项指标，判定解放村城镇功能指向承载等级为 III 级。

## **2.2.2 国土空间开发适宜性评价**

### **2.2.2.1 生态保护重要性**

选取生态保护等级、斑块集中度为解放村生态保护重要性评价指标。

生态保护等级：通过上述资源环境承载能力分析可知，解放村生态保护等级为 II 级，根据评价标准，解放村暂定为生态保护重要区的备选区域。

斑块集中度：解放村生态斑块主要分布在村域西部，集中度一般。

结合生态保护等级、斑块集中度，解放村为生态保护重要区。

### **2.2.2.2 农业生产适宜性**

选取农业功能承载能力等级、地块连片度作为解放村农业生产适宜性评价指标。

农业功能承载能力等级：通过上述资源环境承载能力分析可知，解放村农业功能承载能力等级为 III 级，根据评价标准，解放村暂定为

农业生产一般适宜区备选区域。

地块连片度：解放村村域内适宜农业生产的田块规模较小，空间上除村域东北部及南部一部分地块连片度高以外，其他区域地块较为分散。

结合农业功能承载能力等级、地块连片度，解放村属于农业生产一般适宜区。

### **2.2.2.3 城镇建设适宜性**

选取城镇功能承载能力等级、地块集中度、综合优势度作为解放村城镇建设适宜性评价指标。

城镇功能承载能力等级：通过上述资源环境承载能力分析可知，解放村城镇功能指向承载等级为Ⅲ级，根据评价标准，解放村暂定为城镇建设一般适宜区备选区域。

地块集中度：解放村适用于城镇建设的地块主要集中在北部边缘区域，连片度较高，其他区域分散。

综合优势度：区位上，解放村临近牛华镇社区，靠近五通桥区；交通上，解放村境内有 008 乡道穿过，通过 004 乡道可近距离与 S104 省道发生联系。

结合城镇功能承载能力等级、地块集中度、综合优势度，解放村属于城镇建设适宜区。

## **2.3 村民意愿**

本次调查通过实地踏勘、座谈、村民走访等多种方式，收集村民发展意愿，结果如下：

### **2.3.1 居住条件有待改善**

村内住房建筑质量参差不齐，希望能统一外观风貌。

### **2.3.2 配套设施仍需完善**



村内路水电气网等基础设施较为完善，希望对未硬化的入户路实施硬化工程，希望打通、扩宽通组路，希望清理杂乱的电线，希望多安置环卫设施。

### 2.3.3 村民就业、产业增收

目前村民收入途径主要包括周边打零工、做小生意、外出务工、销售苗木和景观花木、土地出租、养殖。通过交流了解，村民希望能提升就业质量，实现收入翻倍、生活更富裕。

## 2.4 相关规划分析

### 2.4.1 《乐山市城市总体规划（2011-2030）（2017版）》

1、规划定位：世界复合遗产名城、国际旅游慢城。

2、战略目标：近期将乐山建成**四川旅游首选地**、绿色转型示范市、山水园林宜居城、总部经济聚集区，远期将乐山建设成为特色鲜明、高度开放、环境优美、经济发达、生活富裕、城乡协调的宜居宜业宜游的**世界旅游目的地城市**。

3、空间布局：第三章产业发展，规划构建“1+4+3”产业集群体系，形成“一心五带两片”的产业空间布局，构建“一总部三基地”的工业发展格局，形成“一区六带”的特色农业布局，**牛华镇**处于以培育综合产业功能为主的**乐犍产业带、优质花木种植区**。

4、城镇体系：第四章市域城镇体系，规划构建“一核、一带、四轴、两区”的城乡空间结构，牛华镇解放村处于“对接成德绵和长江的沿岷江经济发展带”，明确牛华镇在市域城镇体系中规划为重点镇，明确**牛华镇**在市域城镇体系规划职能为**旅游型**，特色小（城）镇发展指引中明确规划牛华镇为**重点特色镇**，规划牛华镇作为**城区远景拓展空间**。

5、中心城区规划：第七章中心城区总体布局，规划构建“一核三

城多组团”的城市空间结构，五通桥构建循环经济产业新城，五通桥片区城市职能为古镇旅游和循环经济产业、部分生活居住功能。

#### 2.4.2 《五通桥区国民经济和社会发展的第十三个五年规划纲要》及中期调整方案

1、发展思路：“一个战略、一个定位、一条主线”的发展思路，“一个战略”即坚持工业强区发展战略，“一个定位”即以“循环经济示范区”为发展定位，“一条主线”即坚持“建设两区、整治环境、提升老城、从严治党、全面小康”工作主线。

2、空间布局：（1）农业发展格局：打造“一带四区六廊”农业发展格局。解放村位于“沿江都市田园休闲融合带、果牧渔循环融合区、沿牛新种养循环示范走廊”。（2）产业发展格局：推进红色研学、古镇、沫溪河—杪楞峡谷生态、乡村休闲等特色旅游业发展。

3、经济社会发展主要目标对农村居民人均可支配收入规划目标为年均增长9%。

#### 2.4.3 《乐山市五通桥区乡村振兴战略规划（2018-2022年）》

1、打造乡村发展新格局：打造“一带四区六廊”的空间发展格局。解放村位于“沿江都市田园休闲融合带、果牧渔循环融合区、沿牛新种养循环示范走廊”。

2、专栏3村庄类型划分与建设要求：西坝镇、牛华镇、金山镇为示范引领类乡镇，到2022年，全部村庄率先基本实现农业农村现代化，建设要求：产业发展优势明显，三产融合发展程度高，村集体经济收入超过20万元；基础设施配套齐全，环境优美宜居；乡风文明、乡村治理全面加强。

3、专栏5五通桥区精品农业生产区：规划牛华镇处于粮食种植区和蔬菜（含生姜）种植区。

4、专栏 6 五通桥区十大现代农业产业园区：规划在**牛华镇**、西坝镇、石麟镇**打造现代农业种养循环产业园区**，强调通过种养结合、生态循环、轮作倒茬、间作套种等方式推动园区高质量、高效率、高产出发展，实现主导产业产值占园区总产值 90%以上。

5、专栏 10 现代农业经营体系建设重点工程提出新型农业经营主体培育、新型农村集体经济振兴计划和培育集体品牌资产行动。

6、专栏 11 五通桥区乡村振兴产业融合布局：**牛华镇**，产业发展**农工旅融合型**，第一产业重点特色发展领域种植业（水果），第二产业重点特色发展领域芽菜、泡菜生产，第三产业重点特色发展领域乡村旅游、特色餐饮。

7、专栏 13 乡村人居环境建设行动：到 2022 年，95%以上行政村垃圾得到治理；到 2022 年，基本完成农村无害化卫生厕所改造；到 2022 年，对生活污水处理的村占比达到 85%。

8、专栏 14 美丽乡村建设行动：重点抓好**牛华**、西坝、金山、蔡金 4 个**示范小镇建设**，带动全区场镇特色化、差异化、宜居化发展，到 2022 年，创建特色小镇 4 个、特色商业街区 3 条、特色村落 11 个。

#### **2.4.4 《乐山市五通桥区土地利用总体规划（2006-2020 年）（调整完善版）》**

1、重点建设项目调整情况：（1）交通项目：区级重点项目，农村公路改扩建项目，涉及各乡镇。（2）科学合理规划乡镇公路和村社道路，全面提升乡村道等级。

2、土地整治安排：根据五通桥区自然、社会经济条件，以及土地整理潜力分析，本轮规划确定五通桥区通过农用地整理补充耕地 750 公顷，分布在金山镇、辉山镇、冠英镇、蔡金镇、石麟镇。

#### **2.4.5 《五通桥区竹根、杨柳、牛华片区控制性详细规划》**

1、规划功能结构：规划区确立“三轴一带、两核三区”的功能结构。“三区”指牛华片区、竹根片区和杨柳片区。牛华片区：远期退二进三，形成以居住、商贸服务为主导的城市片区。解放村靠近牛华片区，村庄发展受牛华片区辐射影响。

2、规划目标：打造乐山市东南部次中心、五通桥区中央商务区、现代服务业聚集区、高端生态居住区，形成现代化、生态型、宜业宜居的综合性片区。

#### **2.4.6 《五通桥区牛华镇土地利用总体规划（2006-2020年）（调整完善版）》**

1、《五通桥区土地利用总体规划（2006-2020年）》规定解放村土地利用控制指标如下：耕地保有量 63.38 公顷，基本农田面积 38.07 公顷，建设用地总规模 22.28 公顷，城乡建设用地规模 21.22 公顷。

#### **2.4.7 《乐山市五通桥区现代农业产业融合发展规划（2018-2025）》**

1、发展定位：四川省农业高质量发展示范区、乐山市农业开放发展支撑区、五通桥区实现乡村振兴的有利抓手。

2、功能分区：构建“一带四区六廊”蝶形的空间布局状态。牛华镇位于“沿江都市田园休闲融合带”、“果牧渔循环融合区”、“沿牛新种养循环示范走廊”、“沿牛金花果观光示范走廊”。解放村位于“沿江都市田园休闲融合带”、“果牧渔循环融合区”和“沿牛新种养循环示范走廊”。“沿江都市田园休闲融合带”，主要沿岷江两侧延伸布局，以都市特色蔬菜和花木产业为依托打造田园景观，发展都市休闲农业。主要发展都市高效生态现代农业、休闲观光旅游，打造全区沿江都市田园休闲融合带。依托岷江河畔肥沃的土地、水资源等自然条件及已有的蔬菜产业基础、大量的人口等社会经济条件，整合资源，发挥比

较优势，发展沿江都市田园经济、休闲融合经济，推动一三产业融合发展。“果牧渔循环融合区”，主要发展晚熟杂柑种植、生猪养殖和特色水产养殖等产业。以种养循环为特色，根据“以种定养”的理念，因地制宜发展循环农业。依托川内农业科研院校，在生产中推行“畜、沼、果”生态农业模式，茶-林-草、畜-沼-茶生态种植模式，建立生猪产业基地、肉鸡蛋鸡产业基地、草食畜禽产业基地，围绕“生态、循环、高效”的建设主题，推动果牧渔循环农业的高效融合。“沿牛新种养循环示范走廊”，以交通干道牛新线为发展主线向两侧延伸，沿线途经牛华镇、新云乡。以“适度规模，多布点”、“畜地平衡”为发展理念，依托已有的畜牧产业基础和柑橘种植产业基础，开展科学种养，采用“种养结合”、“畜、沼、果”的生态农业种植模式，在提高畜禽综合生产能力、畜禽良种化水平的同时，推动柑橘产业的发展。

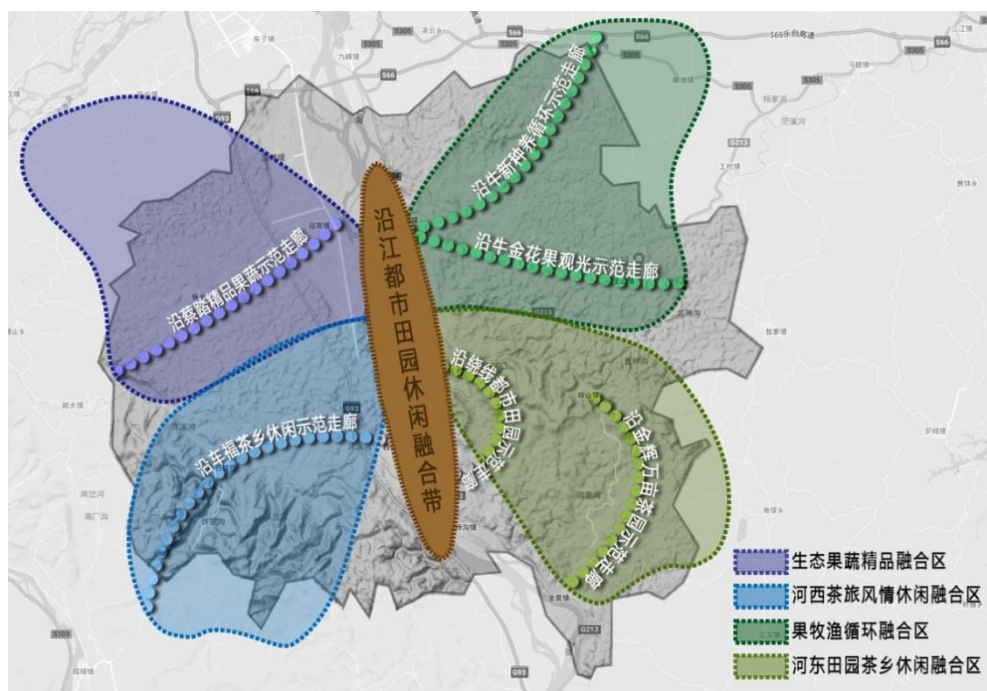


图 2-7 “一带四区六廊”总体布局图

## 2.5 总体分析评价

### 2.5.1 存在问题

### **(1) 基础设施与公服设施有待完善**

少部分通组路路面质量较差、路面较窄，不利于通行与会车；少部分入户路未硬化，不利于雨天出行；虽然建有垃圾池，但垃圾池管护和清理措施不足，影响村容村貌；部分电力设施老旧，且线网杂乱，不利于日常的清理维护；建筑风貌不协调，部分建筑质量待提升。

### **(2) 产业基础薄弱、发展方向不明**

解放村花木种植基本形成“合作社+农户”的模式，但推广实行力度较小，同时销售量易受市场影响；畜禽养殖和水产养殖有一定规模和品质，但未形成良好的品牌效益；粮食作物基本用于自足，不对外销售。解放村第二产业以锅炉生产和预制板生产为主，效益一般，对村庄的经济收入贡献和提供就业能力有限，虽然部分企业有进行转型发展的意愿，但受制于市场环境等因素限制，企业难以在短时间内实现全面转型升级。解放村第三产业主要依托现有的3处农家乐，其他自然文化资源未得到充分利用，乡村旅游产业发展缓慢。

### **(3) 土地产权固化，盘整利用困难**

宅基地、自留地形成已久，村民在自家宅基地、自留地上建房的习惯由来已久。

## **2.5.2 发展机遇**

### **(1) 乡村振兴战略机遇**

党的十九大以来，国家大力实施乡村振兴战略，提出坚持农业农村优先发展，按照产业兴旺、生态宜居、乡风文明、治理有效、生活富裕的总要求，加快推进农业农村现代化。省、市、区相继发布了乡村振兴规划和系列支持政策。

### **(2) 城乡融合发展机遇**

解放村处于五通桥区“三轴一带、两核三区”的牛华片区，牛华镇

是乐山市中心城区远景拓展空间。解放村地处牛华镇南部，通过省道 S104 可北接市中区、南连五通桥区城区。2019 年 5 月，中共中央 国务院印发了《关于建立健全城乡融合发展体制机制和政策体系的意见》，省市正在加快出台相关支持政策。《乐山市城市近期建设规划（2017-2020）》明确近期重点实施“西进、南拓、东控、北优”的空间发展策略，解放村正处于“南拓”打造沿岷江高新现代产业走廊，建设产、城一体单元的发展方向。解放村依托良好的区位优势，城乡融合发展机遇凸显。

### （3）全域旅游发展机遇

省委十一届三次全会明确提出支持乐山建设世界重要旅游目的地，市委七届五次全会进一步提出做好文旅融合、扩容提质、景城一体、全域旅游“四篇文章”。《乐山市城市总体规划》明确牛华镇在市域城镇体系中为重点镇、旅游型乡镇、重点特色镇。五通桥乡村振兴规划明确牛华镇为农文旅融合性乡镇。解放村所在牛华镇处于五通桥区规划建设的沿江都市田园休闲融合带和牛金花果观光示范走廊，处于重点打造的现代农业种养循环产业园区。结合解放村良好的乡村旅游区位、资源，将迎来重要的农旅融合发展机遇期。

### 2.5.3 总体评价

结合解放村的地理区位、人口变化、产业现状、功能承接、发展趋势及上位规划的指导，确定解放村为**城郊融合类村庄**。解放村应积极承接城镇服务功能，加快推动与城镇公共服务设施的共建共享、公用基础设施的互联互通，促进城乡资金、技术、人才、管理等要素双向流动。同时应充分利用自身人文和自然资源，发展乡村旅游，提升村域服务等级。



## 第3章 总体思路

### 3.1 指导思想

以习近平新时代中国特色社会主义思想为指导，全面贯彻党的十九大和十九届二中、三中、四中全会精神，牢固树立新发展理念，按照产业兴旺、生态宜居、乡风文明、治理有效、生活富裕的总要求，大力实施乡村振兴战略，坚持农业农村优先发展，按照“多规合一、统筹安排，村民参与、村民主体，优化布局、节约集约，保护生态、传承文化，因地制宜、有序推进”的基本原则，统筹村庄发展目标、生态保护修复、耕地与基本农田保护、历史文化遗产与保护、基础设施与公共服务设施布局、产业发展空间、村庄安全与防灾减灾和近期建设规划，优化调整用地布局，围绕**打造田园休闲型幸福美丽乡村**，努力实现美丽城镇与美丽乡村交相辉映、美丽山川与美丽人居有机融合。

### 3.2 规划原则

**多规合一、统筹安排。**在上位国土空间规划指引下，按照生态环境不破坏、耕地保有量不减少、建设用地规模不增加的要求，充分衔接环境保护、产业发展、村镇建设等相关规划，合理确定发展定位，统筹安排村域环境保护、文化遗产、产业发展，以及基础设施和公共服务设施、农村居民点建设等各类空间。

**村民参与、村民主体。**尊重村民主体地位，充分征求群众意见，保障村民的知情权、参与权和监督权。通过宣传发动、现状调研、方案编制、公示审批四个阶段，充分听取村民意见，引导村民积极参与，确保规划目标、规划方案和实施路径充分体现村民的意愿，把维护农

民群众根本利益、促进共同富裕作为出发点和落脚点。

**优化布局、节约集约。**统筹安排村域生产、生活、生态空间，优化农村国土空间保护利用格局。引导散居农户向新村聚居点适度集中，提升农村土地资源节约集约利用水平。合理安排农村居民点建筑布局，推动形成“小规模、组团式、微田园、生态化”的建设格局。

**保护生态、传承文化。**强化对各类生态保护地、人文历史景观、地址遗迹和水源涵养地等的保护。按照尊重和顺应自然的要求，加强生态环境保护和修复。保护优质耕地、林盘和农耕文化，保留乡村特有的建筑风貌、农业景观、乡土文化。在严格保护的基础上，充分利用村域自然和文化要素，营造具有地方特色的空间环境，突出当地的历史文化和乡村风貌特色。整体推进山水林田湖草综合整治，促进人类与自然和谐发展。

**因地制宜、有序推进。**结合村庄地理区位、地形地貌、社会经济、人口规模、自然条件、资源禀赋、基础条件、历史文化和生态环境，因地制宜、分类施策，研究提出村域国土空间总体布局、自然生态保护与修复、耕地与基本农田保护、产业与建设用地布局、土地整治与土壤修复、基础设施与公服设施和农村居民点建设规划，明确规划实施时序，有序推进村庄建设。

### 3.3 村庄人口规模预测

本次规划人口预测以现状常住人口为基准，综合考虑人口自然增长率和机械增长率进行预测，计算公式如下：

$$Y = X(1 + a + a')^n \quad (\text{式 3.1})$$

其中， $Y$  ——规划预测人口数；

$X$  ——现状常住人口数；

$n$  ——规划年份；

$a$  ——人口自然增长率；

$a'$  ——人口机械增长率。

解放村近三年来人口呈减少趋势（逐渐趋于平缓），但是考虑二胎政策的开放、医疗水平的提升、乡村振兴战略下的返乡潮流等因素，预计到 2022 年解放村人口自然增长率将达到 3.9‰，到 2035 年解放村人口自然增长率将达到 4.0‰左右；根据解放村近年来人口变化趋势，同时考虑乡村振兴战略规划带来的就业福利，预计解放村人口机械增长率为 1‰左右。

根据上述预测，近期（2022 年）解放村人口规模预测：

$$Y=1214 \times (1+3.9\text{‰}+1\text{‰})^4=1238 \text{ 人。}$$

远期（2035 年）解放村人口规模预测：

$$Y=1248 \times (1+4\text{‰}+1\text{‰})^{13}=1321 \text{ 人。}$$

### 3.4 发展定位

凭借解放村紧邻牛华镇镇区优势，依托星级农家乐等乡村旅游设施，以现代农业为基底，以“生态+文化”为导线，既保留村庄原始生态肌理，又融入现代城市气息，突出“休闲田园乐生活”主题，把解放村打造成产业融合、乡风文明的**田园休闲型幸福美丽乡村**。

### 3.5 规划目标

**近期目标：**到 2022 年，解放村现代农业产业体系初步构建，农业综合生产能力显著提高，农工旅产业融合发展趋势形成，城乡融合发展体制机制更加健全，基本公共服务水平明显提升，现代乡村治理体系初步构建，人均可支配收入水平达到 14693 元，初步建成**田园休闲型幸福美丽乡村**。

**远期目标：**到 2035 年，解放村农业农村现代化基本实现，农业

结构得到根本性改善，村民就业质量显著提高，产业融合发展取得明显成效，村民收入显著提升，共同富裕迈出坚实步伐；城乡基本公共服务均等化基本实现，城乡融合发展体制机制更加完善；乡风文明达到新高度，乡村治理体系更加完善；村庄生态环境根本好转。建成田园休闲型幸福美丽乡村。

规划目标具体指标内容如表 3-1 所示：

表 3-1 解放村规划指标一览表

序号	指标	2018 年 规划现状	2022 年 规划目标	2035 年 规划目标	变化量 (%)	属性
1	常住人口数量 (人)	1214	1238	1321	8.81	预期性
2	人均可支配收入 (元)	10800	14693	35409	227.86	预期性
3	建设用地总规模 (公顷)	21.26	-	22.28	4.80	预期性
4	城乡建设用地总规模 (公顷)	18.89	-	21.22	12.33	约束性
5	人均宅基地规模 (平方 米/人)	-	-	≤30	-	约束性
6	永久基本农田保护面积 (公顷)	38.07	38.07	38.07	-	约束性
7	耕地保有量 (公顷)	-	63.38	63.38	-	约束性
8	农村生活污水得到有效 处理农户比率 (%)	9.85	60	100	90.15	预期性

发展规模：规划期末，村域人口规模 1321 人，村域建设用地 22.28 公顷，村域城乡建设用地 21.22 公顷，人均宅基地面积 ≤ 30 平方米/人，永久基本农田保护面积 38.07 公顷，耕地保有量 63.38 公顷。

## 第 4 章 村域规划

### 4.1 村域国土空间总体布局规划

#### 4.1.1 用地布局规划

##### 4.1.1.1 用地调整原则

(1) 充分遵循上位规划即《乐山市五通桥区牛华镇土地利用总体规划（2006-2020 年）调整完善方案》（2017 版）对解放村下达的耕地保有量、基本农田面积、建设用地总规模、城乡建设用地规模等控制指标。

(2) 注重基本农田保护，从严管控非农建设占用永久基本农田，保证基本农田保护区范围内不新增建设用地，已有建设用地逐步退出。

(3) 节约集约用地少占耕地，严格落实耕地占补平衡制度，确保耕地总量不减少，质量不下降。

(4) 考虑乡村振兴战略下解放村未来人口增长和产业发展对用地的需求，规划一定面积的弹性用地，为村庄发展预留足够的发展空间。

(5) 合理组织村庄住宅用地和人口规模，完善配套服务设施建设，充分利用山水自然条件，创造良好的人居环境。

##### 4.1.1.2 用地调整规划

根据上述用地调整原则，适当调整解放村用地布局，规划调整后：解放村农用地 158.22 公顷，占总面积的 87.66%；建设用地 21.51 公顷，占总面积的 11.92%；弹性用地 0.75 公顷，占总面积的 0.42%。调整完善后解放村土地利用结构规划图如图 4-1 所示、解放村土地利用结构调整表如表 4-1 所示。

### **(1) 建设用地情况**

建设用地分为城乡建设用地和其他建设用地。规划调整后解放村城乡建设用地 19.14 公顷，人均城乡建设用地面积 144.90 平方米/人。其中，城镇居住用地 1.60 公顷，占城乡建设用地面积的 8.34%；农村宅基地 12.52 公顷，占城乡建设用地面积的 65.39%；机关团体新闻出版用地 0.02 公顷，占城乡建设用地面积的 0.11%；科教文卫用地 0.51 公顷，占城乡建设用地面积的 2.67%；公用设施用地 0.05 公顷，占城乡建设用地面积的 0.26%；公园与绿地 0.33 公顷，占城乡建设用地面积的 1.71%；商业服务业设施用地 1.48 公顷，占城乡建设用地面积的 7.76%；工业用地 2.63 公顷，占城乡建设用地面积的 13.76%。其他建设用地 2.37 公顷，其中公路用地 0.98 公顷、特殊用地 1.39 公顷，占比分别为 41.35%、58.65%。

### **(2) 农业用地**

规划调整后解放村农用地 158.22 公顷。其中，耕地 63.44 公顷，占农用地面积的 40.09%；种植园用地 10.68 公顷，占农用地面积的 6.75%；商品林 76.84 公顷，占农用地面积的 48.57%；草地 0.02 公顷，占农用地面积的 0.01%；其他农用地 7.24 公顷，占农用地面积的 4.58%。

### **(3) 弹性用地**

本次规划将土地利用现状中沿村干道的部分农用地划定为弹性用地，为此次规划的留白区域。弹性用地面积为 0.75 公顷，占总用地面积的 0.42%，约为建设用地面积的 3.49%。

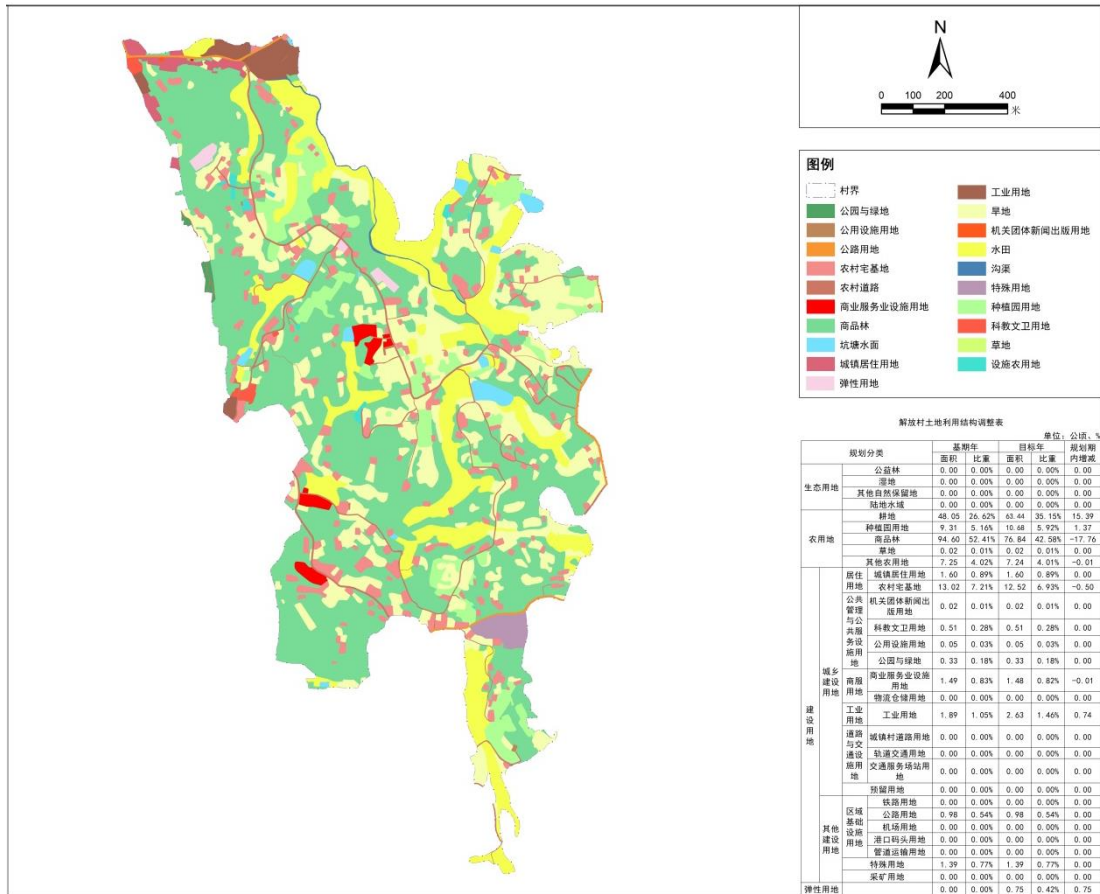


图 4-1 解放村土地利用规划图

表 4-1 解放村土地利用结构调整表 (单位: 公顷、%)

规划分类	基期年		目标年		规划期内增减	
	面积	比重	面积	比重		
生态用地	公益林	0.00	0.00%	0.00	0.00%	0.00
	湿地	0.00	0.00%	0.00	0.00%	0.00
	其他自然保留地	0.00	0.00%	0.00	0.00%	0.00
	陆地水域	0.00	0.00%	0.00	0.00%	0.00
农用地	耕地	48.05	26.62%	63.44	35.15%	15.39
	种植园用地	9.31	5.16%	10.68	5.92%	1.37
	商品林	94.60	52.41%	76.84	42.58%	-17.76
	草地	0.02	0.01%	0.02	0.01%	0.00
	其他农用地	7.25	4.02%	7.24	4.01%	-0.01



规划分类				基期年		目标年		规划期内 增减	
				面积	比重	面积	比重		
建设用地	城乡建设用地	居住用地	城镇居住用地	1.60	0.89%	1.60	0.89%	0.00	
			农村宅基地	13.02	7.21%	12.52	6.93%	-0.50	
		公共管理与公共服务设施用地	机关团体新闻出版用地	0.02	0.01%	0.02	0.01%	0.00	
			科教文卫用地	0.51	0.28%	0.51	0.28%	0.00	
			公用设施用地	0.05	0.03%	0.05	0.03%	0.00	
			公园与绿地	0.33	0.18%	0.33	0.18%	0.00	
			商服用地	商业服务业设施用地	1.49	0.83%	1.48	0.82%	-0.01
		商服用地	物流仓储用地	0.00	0.00%	0.00	0.00%	0.00	
		工业用地	工业用地	1.89	1.05%	2.63	1.46%	0.74	
		道路与交通设施用地	城镇村道路用地	0.00	0.00%	0.00	0.00%	0.00	
			轨道交通用地	0.00	0.00%	0.00	0.00%	0.00	
			交通服务场站用地	0.00	0.00%	0.00	0.00%	0.00	
		预留用地			0.00	0.00%	0.00	0.00%	0.00
		其他建设用地	区域基础设施用地	铁路用地	0.00	0.00%	0.00	0.00%	0.00
	公路用地			0.98	0.54%	0.98	0.54%	0.00	
	机场用地			0.00	0.00%	0.00	0.00%	0.00	
	港口码头用地			0.00	0.00%	0.00	0.00%	0.00	
	管道运输用地			0.00	0.00%	0.00	0.00%	0.00	
	特殊用地		1.39	0.77%	1.39	0.77%	0.00		
	采矿用地		0.00	0.00%	0.00	0.00%	0.00		
弹性用地		0.00	0.00%	0.75	0.42%	0.75			

#### 4.1.1.3 建设用地调整情况

##### 4.1.1.3.1 解放村建设用地调整总体情况

规划调整前，解放村建设用地面积为 21.26 公顷，占总面积的 11.78%，其中，城乡建设用地面积为 18.89 公顷。规划调整后，解放村建设用地面积 21.51 公顷，占总面积的 11.92%，其中，城乡建设用地面积为 19.14 公顷。

总体而言，解放村规划建设用地符合用地调整原则，即：

(1) 建设用地指标满足《乐山市五通桥区牛华镇土地利用总体规划(2006-2020 年)调整完善方案》中建设用地总规模(22.28 公顷)、城乡建设用地规模(21.22 公顷)等控制指标的要求。

(2) 基本农田保护区范围内不涉及建设用地。主要表现为：基本农田保护区范围内不新增建设用地，已有建设用地逐步退出。

#### **4.1.1.3.2 重点建设用地调整情况**

##### **(1) 基本情况**

本次规划重点用地调整主要为满足乐山乐科锅炉有限公司用地范围。该工业企业位于解放村 6 组，用地被 008 乡道分为南、北两个部分，位于 008 乡道的 2 户农户被南部工业企业用地包围。

乐山乐科锅炉有限公司在 2014 年和 2015 年取得两个地块共 0.624 公顷的用地范围，文件批准文号为川府土〔2014〕1001 号和川府土〔2015〕839 号，但由于已批复的两个地块不在现行城市规划区范围内，因此地块一直处于批而未供的状态。同时，由于企业发展需求，该企业通过“五通桥区 2019 年第 2 批农村集体建设用地农用地转用”途径申请扩大了用地范围。

综上所述，为解决乐山乐科锅炉有限公司工业用地“批而未供”、“范围增加”、“用地布局不合理”等问题，特借《五通桥区牛华镇解放村村庄规划（2019-2035 年）》编制机会，对乐山乐科锅炉有限公司用地范围进行调整。

## **(2) 调整依据**

1) 批而未供：川府土〔2014〕1001 号和川府土〔2015〕839 号批准用地范围。

2) 范围增加：“五通桥区 2019 年第 2 批农村集体建设用地农用地转用”中乐山乐科锅炉有限公司的申报范围。

3) 用地布局不合理：城乡规划中工业用地不得影响居住用地原则。

4) 建设用地不得占用基本农田保护区。

## **(3) 调整过程**

1) 根据川府土〔2014〕1001 号和川府土〔2015〕839 号批准用地范围进行用地范围核实。

2) 根据“五通桥区 2019 年第 2 批农村集体建设用地农用地转用”中乐山乐科锅炉有限公司的申报范围进行工业用地范围划定，在地类性质方面主要涉及把部分商品林、水田、旱地、坑塘水面、农村宅基地规划为工业用地。

3) 针对乐山乐科锅炉有限公司用地范围包围 2 户农户的情况，根据城乡规划一般原则，对 2 户农户实施搬迁计划，并将原 2 户农户所占范围划定为工业用地。

4) 根据《五通桥区牛华镇土地利用总体规划(2006-2020 年)(调整完善版)》最新划定的基本农田保护区范围，核实后发现乐山乐科锅炉有限公司不存在占用基本农田保护区情况。

## **(4) 调整结果**

规划调整用地性质为工业用地，占地面积约为 2.187 公顷（以自然资源局核定的面积为准），建议地块容积率不小于 0.7，建筑限高 16 米，建筑退村、组道路不小于 5 米。



图 4-2 调整前工业用地范围（1.446 公顷）



图 4-3 调整后工业用地范围（2.187 公顷）

#### 4.1.2 空间布局结构

规划解放村形成“一心、一轴、三组团”空间布局结构。

“一心”：以村委会为**综合服务中心**，提供综合调节、村民培训、计生服务、文化宣传、便民服务、综治服务等多种服务。

“一轴”：沿村内主要道路形成一条**产业发展轴**，南北贯穿整个村域范围。

“三组团”：**综合服务组团**、**生态活力组团**、**人文风情组团**。综合服务组团位于解放村北部，包含综合服务中心，以发展居住、综合服务、制造业为主要导向；生态活力组团位于综合服务组团以南，涵盖村域大部分范围，以发展柑橘种植、景观苗木种植、畜禽和水产养殖、

水稻种植等类型的现代农业为主要导向，配套发展第三产业，为农业发展注入活力，促进产业融合发展；人文风情组团位于生态活力组团以南，以农家乐、寺庙为特色点，完善配套设施、提升服务等级，打造具有人文风情的乡村旅游组团。

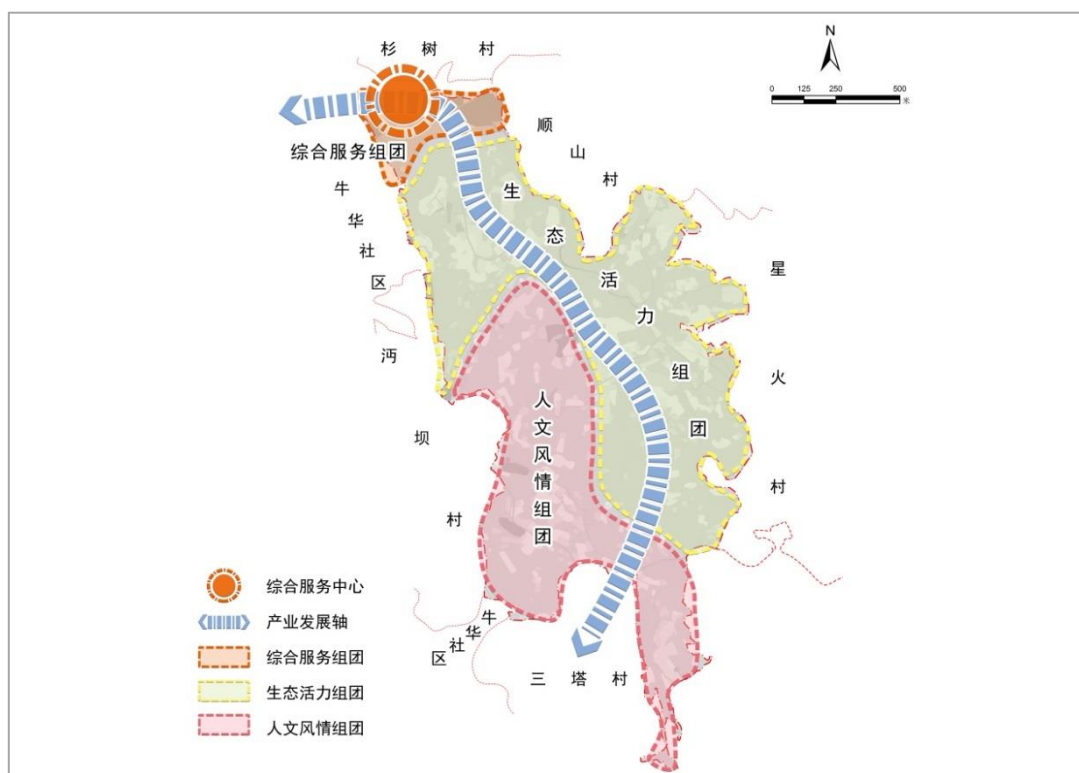


图 4-4 解放村空间布局结构规划示意图

## 4.2 产业与建设用地布局规划

### 4.2.1 产业发展规划

#### 4.2.1.1 产业发展模式

遵循上位规划对解放村产业发展的指引，分析解放村产业发展现状基础，确定解放村产业发展模式为“以生态现代农业为基础、休闲观光旅游为提升的循环、立体式产业”。

生态现代农业包括蔬菜种植、果树种植、花木产业、畜禽养殖、水产养殖、田园种植，其中花木产业与牛华镇三塔村花木产业形成联动效应，实现协同发展；休闲观光旅游则以现代农业、休闲农家乐、

佛教文化为基础形成的城市近郊田园休闲服务，其中农家乐与杨柳镇杨柳村农家乐休闲产业产生联动效应，实现跨区域协同发展。

#### 4.2.1.2 产业发展空间结构

根据解放村产业布局现状，结合未来发展需求，规划解放村产业发展形成“一带两区”的空间布局结构。

“一带”：以 5 组至 3 组的道路建设成为解放村产业融合发展带。

“两区”：大致以产业融合发展带为分界线形成两个产业发展区。产业融合发展带以北打造“现代农业区”，涉及 3、4、5、6 组；产业融合发展带以南打造“休闲旅游区”，涉及 1、2、3、5 组。

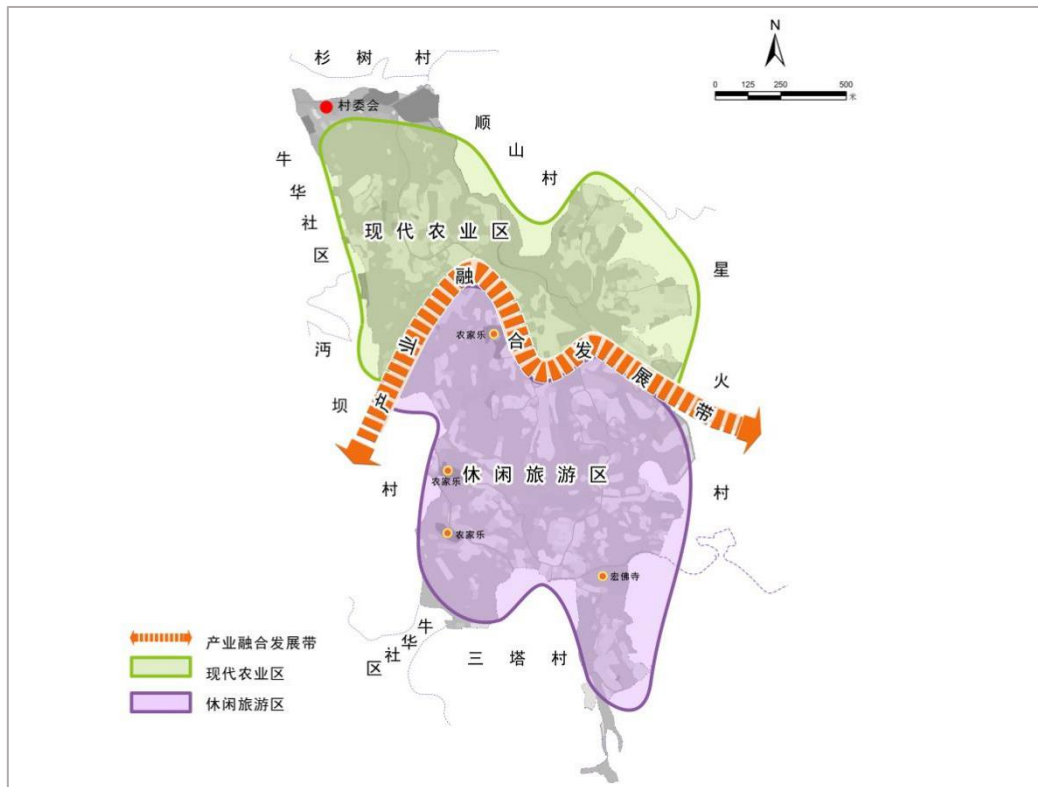


图 4-5 解放村产业发展空间规划示意图

#### 4.2.1.3 产业发展引导

现代农业区：重点突出“生态、现代”主题，主要布局蔬菜种植、水稻种植、柑橘种植、蓝花楹种植、畜禽养殖、普通渔业养殖等产业，适当发展柑橘采摘、休闲垂钓、农事体验等体验类旅游项目。

**休闲旅游区：**重点突出“娱乐、休闲”主题，主要布局休闲垂钓、佛教文化体验、田园游玩、美食品尝、写生摄影体验、山庄住宿等产业，适当发展小叶榕种植、银杏种植、桂花种植、畜禽养殖、水稻种植等现代农业项目。

### 1、柑橘种植与畜禽养殖

根据《五通桥区现代农业产业发展融合发展规划》，解放村位于“沿牛新种养循环示范走廊”。解放村应依托现有的畜禽产业基础和柑橘种植产业基础，开展科学种养，采用“种养结合”、“畜、沼、果”的生态农业种植模式，鼓励发展家庭农场，在提高畜禽综合生产能力、畜禽良种化水平的同时，推动柑橘产业的发展。其次，依托水果产业基础，可开展水果采摘及农事体验等节事体验活动，突出休闲功能。



林下养鸡



柑橘采摘



生态养猪

### 2、景观花木种植

以五通桥区“国家级花木科技园”、“花木协会”为引导，以“乐山市五通桥二龙山苗木专业合作社”为依托，以解放村地形地貌、土壤质地、种植现状为基础，推行“市场+合作社+农户”经营模式。景观苗木种植成熟阶段，可选择“龙头企业+合作社+农户”经营模式。在满足苗木销售的同时，也为发展乡村旅游提供了观光景点。

解放村应在现有的花木种植产业基础上进行提质增效，并与三塔村花木科技园规模化产业发展形成呼应，产生联动效应，实现区域协同发展。





专业合作社



经营模式



风景写生

### 3、蔬菜种植与水稻种植

近期以满足村民生活需求为主，远期以“有机化、科技化”为重点，实现规模化经营种植，一方面为食品加工企业提供原料，一方面为田园游玩、农事体验、写生摄影等乡村旅游项目提供素材，促进产业融合发展。



蔬菜种植



水稻种植



榨菜加工

### 4、水产养殖

根据解放村水产养殖基础，确定养殖种类以鲫鱼、鲤鱼、草鱼、鲢鱼四大家鱼为主，适当养殖鳖甲（团鱼）。推行无公害、环保型健康养殖方法，实现标准化无公害养殖，促进村民增收。同时依托水产养殖，可开展休闲垂钓、鱼宴品尝等体验活动，丰富村民生活、丰富游客休闲体验内容。



水产养殖



垂钓



鱼肴

## 5、休闲旅游

以城镇近郊田园休闲度假为主题，以生态现代农业为基础，以农家乐、寺庙、年代建筑、年代物品、民风民俗为特色，以产业融合发展为手段，集合村民才智，打造观光、体验、休闲、饮食、购物等旅游项目。

**观光：**田园风采观光、景观花木观光。以村域内连片水稻种植和成片景观花木种植为基础，发展“稻田画”、“景观苗木画”等趣味项目，设立观光、采风亭台，举办“丰收节、花木摄影展”等节庆活动，吸引游客观赏田园风光。

**体验：**水果采摘体验、农事体验、佛教文化体验。以村域内水果种植为基础，开发水果采摘项目；以村域内果蔬种植为基础，开设“开心农场”等农事体验项目；以宏佛寺为基础，举办“听禅经”等活动，吸引游客体验佛教文化。

**休闲：**娱乐活动休闲、垂钓休闲、品茗休闲。依托农家乐开阔的场地、完善的休闲设施、热情的配套服务，承接各类团建活动、庆祝活动，凸显“休闲乐生活”主题。

**饮食：**农家乐餐饮、佛教斋饭。以牛华镇美食之名为吸引点，以村域内农家乐、寺庙为着力点，提升餐饮品质，通过举办“农家饮食节”、“开斋节”等活动，宣传解放村饮食文化，提升休闲旅游综合竞争力。

**购物：**生态有机蔬菜、生态柑橘、无公害水产、生态畜禽。以村域内果蔬种植、水产养殖、畜禽养殖产业为基础，以“绿色生态”理念贯穿产业发展全过程，为游客提供绿色有机的生态产品。



景观花木观赏



农事体验



文化体验



休闲农家乐



生态柑橘



生态猪肉

## 4.2.2 建设用地布局规划

### 4.2.2.1 村域建设限制性要素分析

#### (1) 基本农田保护区

基本农田保护区是指为对耕地及其他优质农用地进行特殊保护和管理划定的土地用途区，为禁止建设区。根据《乐山市五通桥区牛华镇土地利用总体规划（2006-2020年）调整完善方案》，解放村划定的基本农田面积为38.07公顷，基本农田保护区面积为43.15公顷。

**管制规则：1) 从严管控非农建设占用永久基本农田，严格落实基本农田保护制度。2) 基本农田保护区内现有非农建设用地和其他零星农用地应当整理、复垦或调整为基本农田，规划期间确实不能复垦或调整的，可保留现状用途，但不得扩大面积。3) 禁止占用区内土地进行非农建设，禁止在基本农田保护区内建房、建窑、建坟、挖砂、采矿、取土、堆放固体废弃物或者进行其他破坏基本农田的活动；禁止占用基本农田发展林果业和挖塘养鱼。**

#### (2) 生态红线

根据最新生态红线划定方案，解放村村域范围内不涉及生态保护红线。

### （3）高压走廊

高压走廊即高压架空输电线路行经的专用通道，以防护为主要目的，不同的电压相对应不同的高压走廊宽度。解放村境内有高压线路过境，应设置安全距离控制线，注重高压走廊区域的安全管控，同时应加强高压电力线路走廊绿化，按不同电压等级设置防护绿地。其中，35千伏高压架空线走廊宽度为20米，110千伏高压架空线走廊宽度为25米，220千伏高压架空线走廊宽度为40米，其他等级高压架空线走廊宽度设置应满足国家相关规范要求。

### （4）河道蓝线保护

按照《城市蓝线管理办法》，蓝线是指地表水水体保护和控制界限，在城市蓝线的保护范围内，应当严格保护水资源，禁止开发建设活动。解放村境内无河流，仅一条沟渠，为保护生态环境，应对沟渠进行生态管控。沿规划河道蓝线两侧新建建筑物的退让距离，有明确规定的按照规定执行；没有规定的其后退距离应不小于6米，并加强河流两岸的生态保护，有序推进河道整治与绿化，尤其强化对邻水工矿企业的管控，禁止在河道保护和控制线范围内布局建筑，应加强防护绿地的建设。

管控规则：1）有防洪要求的渠段防洪堤外围控制宽度依据防洪规划要求控制。2）在蓝线内禁止进行下列活动：①违反城市蓝线保护和控制要求的建设活动；②擅自填埋、占用城市蓝线内水域；③影响水系安全的爆破、采石、取土；④擅自建设各类排污设施；⑤其它对城市水系保护构成破坏的活动。3）在蓝线内新建、改建、扩建各类建筑物、构筑物、道路、管线和其他工程设施，应当依法向建设主管部门（城乡规划主管部门）申请办理城市规划许可，并依照有关法律、法规办理相关手续。4）需要临时占用蓝线内的用地或水域的，

应当报经县(区)人民政府建设主管部门(城乡规划主管部门)同意,并依法办理相关审批手续;临时占用后,应当限期恢复。

#### **(5) 沿道路建筑物退距及防护绿带**

参照国家和四川省有关技术规范,禁止在公路两侧的建筑控制区内修建建筑物和地面构筑物。需要在公路两侧修建建筑物和地面构筑物的,其建筑设施边缘与公路边沟外缘的间距为:国道不少于 20 米,省道不少于 15 米,县道不少于 10 米,乡道不少于 5 米。

公路规划红线外两侧不准建筑区的隔离带宽度应按建筑物后退距离规范,结合实际情况设置隔离防护绿化带。解放村村境内涉及乡道 008 和一般的村、组公路,具体的沿道路建筑物退距和隔离防护绿化带建设按相关标准建设。

#### **(6) 小结**

本次规划新增建设用地不涉及占用基本农田保护区、高压走廊防护绿地。针对现状部分占用情况,近期予以保留,远期拆迁、改建、新建则在村域进行用地调整,释放管制空间内用地。

### **4.2.2.2 村域空间管制**

#### **(1) 区域划分**

加强村域空间管制是保护生态、维护基础设施、实现可持续发展的必要手段。根据村域的实际将村域划分为适建区、限建区和禁建区。

**1) 适建区:** 村内土地主导用途为城、镇、村、工矿建设发展空间,是布局允许建设区和有条件建设区的重点区域。

**2) 限建区:** 村内土地主导用途为农业生产空间,是发展农业生产、开展土地整治的主要区域。

**3) 禁建区:** 村内土地的主导用途为生态与环境保护空间,包括



基本农田保护区，严格禁止与主导功能不相符的各项建设。

## **(2) 管制规则**

### **1) 允许建设区**

a)区内新增城乡建设用地受规划指标和年度计划指标约束，应统筹增量与存量用地，促进土地节约集约利用；

b)规划实施过程中，在允许建设区面积不改变的前提下，其空间布局形态可依程序进行调整，但不得突破建设用地扩展边界；

c)允许建设区边界（规模边界）的调整，须报规划审批机关同级国土资源管理部门审查批准。

### **2) 有条件建设区**

a)区内土地符合规定的，可依程序办理建设用地审批手续，同时相应核减允许建设区用地规模；

b)土地利用总体规划确定的农村土地整治规模已完成，经评估确认拆旧建设用地复垦到位，存量建设用地达到集约用地要求的，区内土地可安排新增城乡建设用地增减挂钩项目；

c)规划期内建设用地扩展边界原则上不得调整。如需调整按规划修改处理，严格论证，报规划审批机关批准。

### **3) 限制建设区：**

a)区内禁止城、镇、村建设，控制线型基础设施和独立建设项目用地。如有占地较大的建设项目位于该区域，需要做充分的规划论证，并且得到规划管理部门和政府的同意，方可实施。

b)针对区域内的散居院户，鼓励其进入城镇或新建聚居点；不愿意进入城镇和新建聚居点的农户，要求对其建筑占地面积严格要求，并不得增加建筑占地面积。除居住建筑以外的建筑，要求不得增加建筑占地面积。对环境有严重影响者，要求其整改或者拆除、搬迁。

4) **禁止建设区**：严格禁止与主导功能不相符的各项建设；除法律法规另有规定外，规划期内禁止建设区边界不得调整。

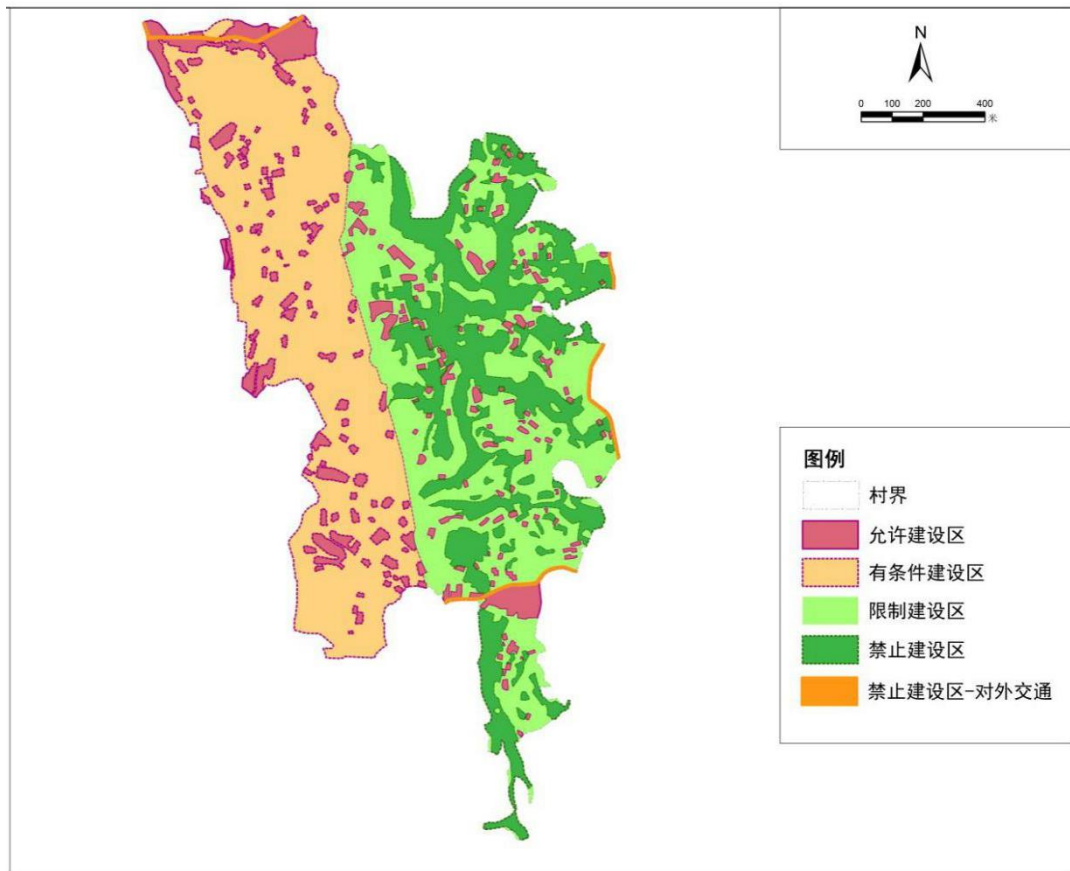


图 4-6 解放村村域建设用地管制分区图

#### 4.2.2.3 建设用地强度管控

参照《乐山市城市规划管理技术规定》（2019 版）中建设用地规划指标控制、《乐山市城市总体规划（2011-2030）》（2017 版）中土地使用强度控制以及《工业项目建设用地控制指标》（国土资发〔2008〕24 号），制定解放村建设用地强度控制要求。

##### (1) 容积率

1) 居住用地：村域内多层建筑居住用地容积率应控制在 1.0-1.4 之间。

2) 商业服务业设施用地：多层中一般区域（除建筑强度相对较高的区域和特别地区以外的区域）总容积率上限值为 2.0，特别地区

(生态景观区周边需严格控制建设规模的区域)总容积率上限值为1.5。

3)服务设施用地: 幼儿园总容积率上限值为1.0; 其他服务设施总容积率上限值为1.8。

4)工业用地: 分行业容积率控制见下表。

表 4-2 工业用地分行业容积率控制指标

序号	行业名称	容积率
1	农副食品加工业	≥1.0
2	木材加工及竹、藤、棕、草制品业	≥0.8
3	通用设备制造业	≥0.7

## (2) 建筑限高

根据《乐山市城市总体规划(2011-2030)》(2017版)中土地使用强度控制分区, 解放村建设用地建筑限高控制应遵循下表:

表 4-3 解放村建设用地建筑限高控制指标

序号	用地类型	建筑限高(米)
1	工业用地	16
2	其他服务用地	20
3	建设控制地带	12

### 4.2.2.4 农村居民点规模与布局

#### (1) 村庄居住用地情况

在农村居民点规模与布局方面, 应充分尊重村民意愿, 节约集约利用土地, 宜落实“小规模、组团式、生态化、微田园”的理念, 充分结合自然环境条件, 形成居民点与自然环境相协调的布局形态。根据解放村国土空间总体布局规划, 城镇居住用地 1.60 公顷, 占总用地面积的 0.89%, 解放村宅基地面积为 12.52 公顷, 占总用地面积的



6.93%。解放村农村宅基地面积为 8.77 公顷，占总用地面积的 4.75%，居住用地具体布局情况见下图。

在农村宅基地建设用地人均标准方面，根据《四川省村规划标准》（DBJ51/T067），规划期内解放村新建住房应严格执行“一户一宅”制度，人均宅基地面积不宜超过 30 平方米/人。

在农村宅基地建设要求方面，居民点用地应布置在大气污染源的常年最小风向频率的下风侧以及水污染源的上游，与生产劳动地点的联系方便，且不互相干扰。建筑的间距应满足卫生、采光、通风和防灾的要求，住宅布置应避免单一、呆板的布局方式，应顺应地形和基地现状，灵活布局，空间围合丰富，户型设计多样。

在公共服务设施配套方面，应符合居民点的实际需求，按照村委会、综合调解中心、村民培训中心、卫生计生中心、文化体育中心、便民服务中心和农家购物中心（即“1+6”）的相关配置标准进行建设，各种功能可结合实际合设或单独设置，鼓励有条件的村设置老年人日间照料中心等养老设施。

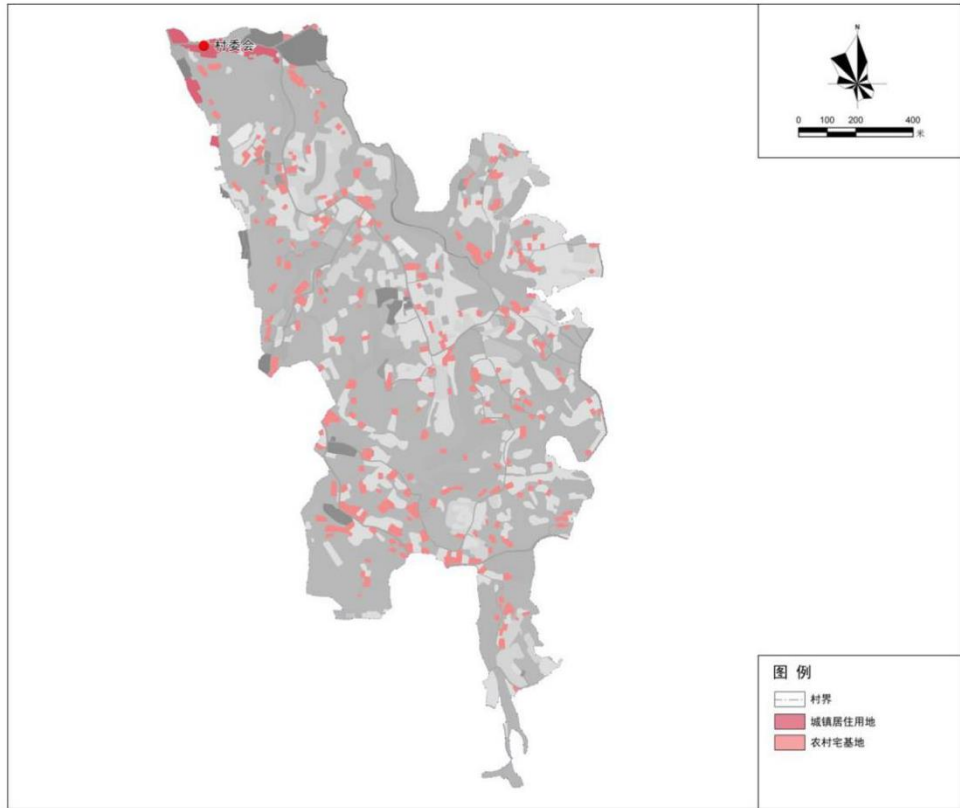


图 4-7 解放村居住用地布局规划图

## (2) 农村住房建设要求

解放村农村住房建设管理应严格遵循《四川省农村住房建设管理办法》和《关于加强乐山市农房规划建设管理工作的通知》。

### 1) 农房风貌与建设控制指标要求

风貌设计要充分尊重历史和当地人文因素，着力打造一批独具川南民居特色的建筑，避免乡村城镇化。建筑材料要根据建筑风格而选用材料，所选的材料和环境具有协调性，且经济环保。建筑色彩应有主色调，并在主色调系列的基础上局部变化。

建筑高度应随地形变化，在不同地域建筑高度有所区别，富有层次，原则上不超过 3 层。一般新建农房原则上人均宅基地面积 30 平方米以内（3 人以下的每户按 3 人计算，4 人的每户按 4 人计算，5 人以上的每户按 5 人计算），人均住房面积 60 平方米以内（含附属用房）。

## 2) 农房选址要求

农房选址应当符合土地利用总体规划，充分利用原有宅基地、空闲地和其它未利用地，禁止占用基本农田、饮用水水源保护区，避免占用耕地、天然林地、公益林地。合理避让地震活动断裂带、地质灾害隐患区、山洪灾害危险区和行洪泄洪通道。除利用原宅基地进行农房建设外，易地分散选址由五通桥区相关部门严格审核把关，做好选址安全性评估。

农村住房建设应当与公路建设相协调，与公路保持规定的距离，建筑退村、组道路不小于5米。在公路两侧建筑控制区内，禁止进行农村住房建设以及堆放砂石、砖瓦等建筑材料。公路建筑控制区划定前已经合法修建的农村住房，不得进行扩建和危害公路路基基础安全的改建。

## 3) 老旧农村住房安全管理

牛华镇政府应当重点对本行政区域内的农村老旧住房进行安全排查（农村老旧住房类型：①房龄长、超负荷使用、年久失修的；②损坏或者损伤房屋主体结构、承重结构的；③位于自然灾害易发区、煤炭采空区等存在安全隐患区域的），建立隐患问题数据库，有针对性地制定整改措施，及时排除安全隐患。

对符合农村危房改造条件或者属于社会救助对象的农村住房，住房城乡建设、民政主管部门应当优先纳入农村危房改造计划启动实施。对不符合农村危房改造条件，或者符合农村危房改造条件但短期内无法纳入农村危房改造范围的危房，要指导产权所有人或者使用人尽快采取有效措施，排除安全隐患。

## 4) 农村住房分类管控要求

按聚居形式划分：居民聚居区域新建住房实行“原拆原建”，散居

区域新建住房实行“原拆原建”或就近搬迁至居民点较为集中的且符合安全性评估的区域。

按建筑质量形式划分：遵循“风貌延续、修旧如旧、新建协调”的原则解放村建筑可分为维持现状建筑、风貌改造建筑和拆除建筑，具体管控要求详见“4.10.1 住房整治引导”。

按环境敏感区域划分：针对基本农田保护区范围内已经修建的农村住房，建议有条件搬迁的居民就近搬迁至居民点较为集中且符合安全性评估的区域；短期内无法搬迁的居民不得扩建或新建房屋；房屋存在安全隐患的且短期内无法搬迁的居民应实施农村危房改造，排除安全隐患。针对地质灾害隐患区、山洪灾害危险区范围内已经修建的农村住房，建议尽快就近搬迁至居民点较为集中的且符合安全性评估的区域。

### 4.3 自然生态保护与修复规划

统筹乡村山水林田湖草系统治理，修复乡村生态环境和田园景观格局。推行“小规模、组团式、微田园、生态化”规划建设模式，慎砍树、禁挖山、不填塘，优化乡村水系、林网、绿道等生态空间格局，提升区域生态系统服务功能。

**保护森林资源。**结合“绿秀五通桥”行动，开展森林生态治理和修复。在巩固前一轮退耕还林成果的基础上，对符合政策条件的 15~25 度和 25 度以上非基本农田坡耕地，在村民自愿的基础上依法纳入工程范围，实施新一轮退耕还林。有序推进树种单一、效益低下的巨桉等人工商品林改造，积极培育和推广桢楠、香樟、红椿、杉木、杂交鹅掌楸等优质造林树种。围绕森林防火、有害生物防治和乱砍滥伐防止开展林业“三防”工程，依法保护森林资源。

防护绿地建设。根据卫生和安全等功能的要求，分别布置工矿企

业防护绿带、公路防护绿带。在有污染性的工业用地与居住用地间规划宽度不低于 20 米的防护绿地。

优化河道水系。积极向上级部门争取沟渠整治资金,对相对较窄、泄洪断面明显不足的沟渠采取清淤疏浚、筑堤等工程措施,加大河道行洪能力,使河道满足设计防洪标准,改善河道水环境。提倡缓坡治理沟渠断面,保持沟渠弯曲、平顺、生态、自然形态,在沟渠护坡材料的选择上尽量选择多孔生态材料或应用生物植物措施。按照“总量适宜、布局合理、植物多样、景观优美”绿化要求,结合地形、道路、岸线布局,加强水边植物的配置,对沟渠两岸实施植绿、造绿。

#### 4.4 耕地与基本农田保护规划

严格保护耕地。严格控制非农建设占用耕地,按照不占或少占耕地的原则,强化对城乡各类建设占用耕地的控制和引导。各类防护林、绿化带等生态建设应尽量避免占用耕地,确需占用的,必须依据占补平衡的原则履行补充耕地的义务。统筹安排农、林、牧、副、渔等农业发展空间,推动循环农业、生态农业发展。

落实永久基本农田划定成果到地块和农户。落实永久基本农田划定成果,解放村村委会和 6 个村民小组分别与上级签订永久基本农田保护责任书,制作解放村永久基本农田花名册,明确村域范围内永久基本农田的范围、地类、面积、地斑、质量等级、当事人的权利与义务、奖励与处罚措施等内容,以发放宣传册的形式,落实永久基本农田保护责任到农户和地块,宣传永久基本农田保护政策,同时村委会可在永久基本农田保护区设立简易保护标志牌,以起到警示和宣传的作用,切实落实永久基本农田保护责任。

从严管控非农建设占用永久基本农田。永久基本农田一经划定,任何单位和个人不得擅自占用,或者擅自改变用途。除法律规定的能

源、交通、水利、军事设施等国家重点建设项目选址无法避让的外，其他任何建设都不得占用，坚决防止永久基本农田“非农化”。符合法定条件的，需占用和改变永久基本农田的，必须经过可行性论证，确实难以避让的，应当将土地利用总体规划调整方案和永久基本农田补划方案一并报国务院批准，及时补划数量相等、质量相当的永久基本农田。

加大基本农田建设力度，稳步提升基本农田质量。地方政府要加大财政投入力度，整合涉农资金，吸引社会投资，在永久基本农田保护区和整备区开展高标准农田建设和土地整治实施。新建成的高标准农田应当优先划为永久基本农田，作为改变或占用基本农田的补划基础。积极开展耕地质量保护与提升行动和农田水利建设，加强坡改梯等水土保持工程建设，推广节水抗旱技术，按耕地等级实施差别化管理，重点保护优质耕地和水田，建设优质耕地和水田集中区，加大土壤改良、地力培肥与治理修复力度，不断提高永久基本农田质量。

## 4.5 土地整治与土壤修复规划

### 4.5.1 土地整治规划

根据土地集约节约利用的原则，按照“乡镇主导—村级实施—农民主体—部门指导”模式推进土地整治，落实土地整理、工矿废弃地复垦利用、城乡建设用地增减挂钩、“空心房”整治、高标准农田建设、退耕还林、污染地块治理等相关项目安排，扎实开展土地权属调整，在此基础上配套建设农业基础设施，推动田、水、路、林、村、房以及滩涂荒地、未利用地等土地综合整治，优化乡村的土地格局，提高土地利用效率。

农用地整理。将现状零星耕地、永久基本农田周边的现状耕地、可通过土地开发整理复垦形成新增耕地的土地纳入重点整理区域，整

理后耕地作为基本农田占用补划和动态优化的潜力地块。整理后耕地达到永久基本农田标准的，应纳入永久基本农田储备区管理。

农村建设用地整理。将不予保留的各类破旧、闲置、散乱、低效、废弃的农村建筑或建设用地规划为非建设用地，并根据其土地适宜性和周边土地利用情况，合理确定其规划用途。适合复垦为耕地的，要优先复垦为耕地；周边主要为园地、林地的拆旧地块，以及地块破碎、坡度较陡、不宜耕作的土地，应相应修复为园地、林地等。村内建设用地中的零星拆旧土地原则上留作公共空间，用于优化居住环境和公共服务。

加强土地整治总体设计，引导和鼓励村民全程参与整治。村民可以承担的工程建设内容由村民承接，经招投标确定的施工单位要雇用当地村民，将项目经费尽可能多的转化为村民工资性收入；当地村民能够胜任的农业生产领域，整治后的土地要向村民倾斜，确保有稳定的经营性收入；引导工商资本进入农业生产前后的服务环节和少数更具优势的农业生产领域，但要坚持“先整治后流转”，通过整治增加村民以租金和分红表征的财产性收入；整治后签订土地流转合同时作出约定，确保财政补贴类转移性收入主要为村民获得。

#### **4.5.2 土壤修复规划**

按污染程度将农用地划为三个类别，未污染和轻微污染的划为优先保护类，轻度和中度污染的划为安全利用类，重度污染的划为严格管控类，以耕地为重点，分别采取相应管理措施，保障农产品质量安全。加强未利用地环境管理，防范建设用地新增污染；严控工业污染，加强涉重金属行业污染防控；控制农业污染，合理使用化肥农药；减少生活污染，促进垃圾减量化、资源化、无害化。

按照“谁污染，谁治理”原则，造成土壤污染的单位或个人应承担

治理与修复的主体责任。以影响农产品质量和人居环境安全的突出土壤污染问题为重点，实施治理与修复工程，并采取必要措施防止污染土壤挖掘、堆存等造成二次污染。结合土壤污染状况详查情况，根据建设用地土壤环境调查评估结果，逐步建立污染地块名录及其开发利用的负面清单，土地开发利用必须符合土壤环境质量要求。

## 4.6 基础设施规划

### 4.6.1 道路交通规划

#### 4.6.1.1 道路系统规划

解放村主要交通道路系统整体规划形成“一轴三线多环”的路网格局。“一轴”指乡道 008 与村干路形成的交通主轴，“三线”指连接主干路的 3 条村支路形成的道路射线，“多环”指村内道路与村外道路形成的多个路网环线。

#### 1、对外交通

村庄北部的 Y008，是村内对外联系的主要通道，路面宽度、线型选择、路面材质应执行国家相关标准。

#### 2、内部交通

##### (1) 道路宽度

解放村村域内道路分为村干路、村支路和宅前路。

村干路为村域内部主要车行道路，联系村庄内各村小组。村干路采用 4.5 米宽道路断面，应在不大于 300 米的距离内选择有利地点设置错车道，保证来往车辆错车的方便。

村支路为村域内部次级车行道路，采用 3.5 米宽道路断面，局部可加宽进行错车。

宅前路是连接村干路、村支路与住户之间的道路，路面宽度为 1.5-3 米。



## **(2) 线型选择**

道路线型应充分结合地形，随坡就势，避免大填大挖，在满足道路交通安全的情况下，可适当加大道路纵坡。

## **(3) 道路材质**

综合考虑解放村的经济水平，建议村干路和村支路采用水泥混凝土路面。规划后期，应积极争取上级资金实施村干路黑化工程，逐步采用沥青混凝土路面。

## **(4) 道路边沟**

村干道和村支路的道路边沟采用片石砌筑护坡与当地环境相融，针对汇水面较大处建议采用混凝土浇筑边沟，利于排水。

## **(5) 近期道路建设计划**

根据实地踏勘，解放村境内存在道路路面较窄且通达度较低，部分道路路面未硬化，部分水泥路面因管护不当存在路面开裂、杂草和泥土覆盖等问题。

### **1) 连通拓宽村庄内部道路**

规划连通 2 组至 3 组道路并拓宽路面，把道路升级为村干路，拓宽后道路路面宽 4.5 米，长度约 1.2 公里，路面铺装采用水泥混凝土。

### **2) 硬化村庄内部道路**

规划硬化解放村 4 组至星火村 9 组的未硬化道路，路面宽为 3.5 米，拟硬化道路长度为 0.5 公里，路面铺装宜采用水泥混凝土等形式。

针对部分宅前路硬化，路面铺装材料应因地制宜，可采用块石路面及预制混凝土方砖路面以及地方特色材质石料等形式。

### **3) 修缮村庄内部道路**

规划修缮村域部分路段，每 200-300 米设置一处会车展宽段，保障行车安全，同时清理路面泥土及杂草；加强道路沿线排水边沟的建

设，大部分路段采用片石砌筑护坡，针对汇水面较大处建议采用混凝土浇筑边沟，利于排水。

#### **4.6.1.2 交通设施规划**

##### **1、照明设施**

为有效提升农村人居环境、改善公共服务设施，破解照明难题，方便群众出行，有效提高社会安全感，提升群众满意度，应在必要的道路上连续或局部地设置照明设施。根据实际情况，规划在乡道 008、通组路的主要路口以及村民较为聚居的区域安装 30 处照明设施，类型可选择声控 LED 太阳能路灯，安装灯高 6 米，功率 30 瓦。规划期间，可按村民意愿适当增设路灯。

##### **2、道路安全防护**

在陡峭路段设防护装置，采用护坡等方式做好路基加固，避免安全隐患。在村民经常出入等路段应设置交通标志、标线、安全警告牌、防护栏，在道路急转弯处设立公路凸面镜等。

##### **3、公共停车场**

根据《四川省村规划标准》（DBJ51/T067）对村庄公共停车场的规划要求，结合解放村村民聚居情况及产业发展导向，规划在 6 组村入口处新建生态停车场 1 处，占地面积 150 平方米，共设 5 个停车位。

停车场用地面积每个停车位为 25-30 平方米，停车位尺寸以 2.5 米\*5.5 米划分（地面划分尺寸），地面停车场场地应平整、坚实、防滑且满足排水要求，有遮阳树木（采用本土树木、花草），且采用透水砖铺设（统一铺设样式），设置有停车场提示牌。

#### **4.6.2 供水工程规划**

##### **1、用水量预测**

采用人均生活用水指标预测，根据规划区气候特点及经济发展水平，参照《城市给水工程规划规范》（GB50282）、《四川省用水定额》（DB51/T2138），确定人均综合用水量取 100 升/人·日。规划解放村常住人口为 1321 人，则生活用水量约为 132 立方米/日。公共服务建筑、绿化等其他未预见水量按生活用水量的 20% 计算，为 26 立方米/日。综合生活用水量和其他未预见水量，预测解放村最高日用水量为 158 立方米/日。消防用水量按同一时间火灾次数为 1 次，一次灭火用水量为 10 升/秒。消防用水量为常备水量，不计入日产水量。

## 2、水源及管网规划

### （1）水源

解放村近期由牛华水厂供水，规模 2 万立方米/日，水源为涌斯江（岷江）；远期由乐山市自来水有限责任公司建设的第四水厂供水，规模 20 万立方米/日，水源为大渡河。对少部分不具备集中供水条件的区域，采取分散供水工程予以解决，水源可提取地下水、利用地表水等多种方式。

### （2）给水管网

给水管网一般布置在道路两侧。接入规划区内的供水支管沿建筑物一侧地埋，距离建筑物不小于 1 米。为保障管道安全，将管线设置在非机动车道（含人行道）下，给水管最小覆土深度为 0.6 米，与建筑物的水平净距为 1 米，与燃气管线的最小水平净距为 0.5 米，与乔木的最小水平净距为 1.5 米，与灌木的最小水平净距为 1 米，与道路侧石边缘的最小水平净距为 1.5 米。

规划主要由乡道 008、村干路敷设 DN300 给水干管，村民供水由给水干管引入，管径采用 DN100-DN200。

### 4.6.3 排水工程规划

根据解放村地形地貌和居民点聚居情况，规划采用不完全分流制（只收集污水）。

## **1、污水工程规划**

### **（1）污水量预测**

根据实际情况，污水量按用水量的 85% 计算，预测解放村污水量为 134 立方米/日。

### **（2）污水管网及设施规划**

根据实际情况，规划范围内不新建集中式污水处理设施，生活污水通过接入城镇污水管网、散户（联户）两种模式进行处理。接入城镇污水管网即接入现有城镇污水处理设施，规划区生活污水可接入牛华镇污水处理厂。根据《乐山市农村生活污水治理技术指南（试行）》（2019 年 7 月）文件要求，散户（联户）模式污水处理工艺可采用“三格式化粪池+人工湿地/收集池+综合利用/排放”。

**农村生活污水得到有效处理农户比率：**2018 年解放村现状为 9.85%，根据《乐山市五通桥区乡村振兴战略规划（2018-2022 年）》“到 2022 年，对生活污水处理的村占比达到 85%”，预计到 2022 年农村生活污水得到有效处理农户比率为 60%；根据社会发展趋势，预计到 2035 年农村生活污水得到有效处理农户比率为 100%。

## **2、雨水工程规划**

建议充分利用地形和现有沟渠排放雨水，具备条件的路段可采用道路边沟排水。场地内雨水就近排入村内水塘等水体，通过初步净化后再通过明沟暗渠流入临近河流。

## **4.6.4 电力工程规划**

### **1、电源规划及供电负荷预测**

解放村现有低压配电室一处，由国网五通桥供电公司桥滩供电所

提供。规划电源通过牛吴线（10 千伏）、牛新线（10 千伏）接入。村民生活用电与农业生产用电宜分别出线、计量，个别用电大户应单独布线。

根据五通桥区相关规划，确定解放村用电负荷按 0.4 千瓦/人计算，预测至规划期末，解放村总用电负荷为 546 千瓦。

## 2、管线规划

### （1）线路规划

供电线路布置宜采用架空敷设方式设置在人行道上距路缘石不大于 1 米的位置，有分隔带的道路。架空电力线与建筑物之间的最小水平净距为 1 米，与建筑物的最小垂直净距为 3 米，与地面和公路的最小垂直净距为 6 米。线路走廊不应穿过村镇住宅、森林、危险品仓库地段，应减少线路的交叉和跨越，应避免对弱电的干扰，应根据发展需要预留足够数量的连接管。

### （2）道路照明规划

村域道路照明电源由规划区配电室引出，统一规划、统一建设，路灯控制采用光控、时控、手控多种方式，并可进行切换。

## 4.6.5 通信工程规划

### 1、电话业务量

根据《乐山市城乡规划通信工程规划导则》，规划区内电话需求量预测采用“普及率法”，按 30 部/百人计算。至规划期末，预测全村电话需求量为 410 部。

### 2、互联网宽带用户

宽带数据用户根据规划区人口规模，采用“普及率法”进行预测，按 40 户/百人计算。至规划期末，预测全村宽带用户为 546 户。

### 3、有线电视用户

有线电视网络用户通常采用综合指标法进行预测，预测指标一般取 2.8~3.5 人/户计，解放村取 3.5 人/户。至规划期末，全村有线电视用户为 390 户。

#### 4、邮政网点

规划依托牛华镇社区邮政设施，满足村民需求。

#### 5、线路规划

通信线路宜采用埋地管道敷设，不具备埋地管道敷设条件时，电信、有线电视线路宜同杆架设。线路布置应便于敷设、巡察和检修，宜设在电力线走向的道路另一侧。架空通信线与建筑物之间的最小水平净距为 2 米，与构筑物的最小垂直净距为 1.5 米，与地面和公路的最小垂直净距为 5.5 米。

管道埋地敷设时应避开易受洪水淹没、河岸塌陷、土坡塌方以及有严重污染的地区。

积极推进“三网融合”，即电信网、广播电视网、互联网。

#### 4.6.6 燃气工程规划

##### 1、用气量预测

根据《四川省村规划标准》（DBJ51/T067），农村居民天然气生活用气量指标为 0.5 立方米/（户·日）~0.9 立方米/（户·日）。结合实际情况，确定解放村按 0.8 立方米/（户·日）计算。至规划期末，全村天然气生活用气量为 15 万立方米/年。

##### 2、供气方式

规划期内，由乐山市蜀通能源有限责任公司为规划范围提供管道燃气。

##### 3、管网规划

规划区内燃气管道宜沿主要道路敷设，管材宜选用 PE 燃气管道，

管线埋地深度为不低于 0.6 米，与建筑物的最小水平间距为 0.7 米，与乔木灌木的最小水平间距为 0.75 米，与道路侧石边缘的最小水平间距为 1.5 米。

#### 4.6.7 环卫工程规划

##### 1、公共厕所

结合农村环境整治要求及村庄发展需求，规划在解放村 6 组新建一座公共厕所，为独立建筑。

公共厕所建设标准参照《民用建筑设计统一标准》（GB50352）、《建筑抗震设计规范》（GB50011）、《建筑工程建筑面积计算规范》（GB/T50353）、《城市公共厕所设计标准》（CJJ14）、《乐山市 2019 年农村公共厕所新（改）建工作实施方案》、《五通桥区农村公共厕所新（改）建实施方案》等相关设计和施工技术规范。

公共厕所建设内容包括：制安标识牌；制安洗手盆、蹲便器、小便器、内墙砖、外墙砖、地砖，厕位隔断，室内顶棚；制安塑钢窗带纱窗；制安公厕外门；水电安装等。

##### 2、垃圾收集点

紧跟习近平总书记提出的“垃圾分类就是新时尚”时代潮流，遵循垃圾应逐步实现分类收集、就地减量处理和资源化利用的原则，规划新建垃圾收集点 7 处，其中 1 组一处、2 组一处、3 组一处、4 组两处、5 组两处；规划提升改造现有 4 处垃圾收集点。垃圾收集点采用分类收集设施。

#### 4.7 公共服务设施规划

根据《四川省村规划标准》（DBJ51/T067）“中心村和基层村公共管理与公共服务设施配置标准”和《四川省村规划编制技术导则（试行）》（川自然资发〔2019〕38 号）中“村级公共服务设施配置参照

标准”，解放村作为特大型村庄应设置村委会、综合调节中心、村民培训中心、卫生计生中心、文化体育中心、便民服务中心、农家购物中心。

表 4-4 解放村公共服务设施标准对照表

设施名称	标准	是否设置	现状位置	是否满足需求	备注
村委会	建筑面积约 100-150 平方米	是	6 组	满足	需进行风貌改造
综合调节中心	建筑面积约 50 平方米左右	是	6 组	基本满足	
村民培训中心	建筑面积约 100-150 平方米	是	6 组	基本满足	
卫生计生中心	(含卫生室、计生服务)建筑面积约 50-100 平方米	是	6 组	满足	
文化体育中心	(含图书室、文化活动室、体育活动室)建筑面积约 100-300 平方米	是	5 组	基本满足	
便民服务中心	(提供代办、就业、社保等服务)建筑面积约 50-100 平方米	是	6 组	满足	
农家购物中心	(含农家超市、农资店)建筑面积约 50-200 平方米	是	6 组	满足	

根据相关标准规范并结合解放村实际基础，对解放村公共服务设施规划如下：

### 1、村委会

保留现状村委会 1 处，位于村域北部。

### 2、综合调节中心

保留现状综合调节中心 1 处，位于村委会内部。

### 3、村民培训中心

保留现状村民培训中心 1 处，位于村委会内部。

### 4、卫生计生中心



保留现状卫生室 1 处，位于村域北部；保留现状计生协会办公室 1 处，位于村委会内部。

### 5、文化体育中心

保留现状图书室 1 处，位于村委会内部；保留现状文化活动室，位于村委会内部；保留现状体育活动场地 1 处，位于村域西部。

### 6、便民服务中心

保留现状便民服务代办点 1 处，位于村委会内部。

### 7、农家购物中心

通过实地调查了解，目前村内有小卖部、超市、饲料售卖店，均位于乡道 008 路边，可满足村民一部分生活生产需求；同时由于解放村紧接牛华镇镇区，交通便捷，村民可通过镇区购物超市解决其他需求。本规划坚持节约集约、城乡融合的原则，保留现状购物点 3 处。

总体上，解放村公共服务设施较为齐全，但利用程度有待提升，应加强宣传力度，提升村民积极性，引导村民充分利用公共服务资源。规划后解放村公共服务设施基本情况见下表：

表 4-5 解放村公共服务设施规划一览表

序号	设施名称	地理位置	地理坐标	占地面积(平方米)	备注
1	村委会	6 组	103°48'18.19"E、 29°27'56.82"N	210	现状保留；风貌改造
2	综合调节中心	6 组	103°48'18.19"E、 29°27'56.82"N	/	现状保留
3	村民培训中心	6 组	103°48'18.19"E、 29°27'56.82"N	/	现状保留
4	卫生计生中心	6 组	103°48'20.63"E、 29°27'57.02"N	100	卫生室；现状保留
		6 组	103°48'18.19"E、 29°27'56.82"N	/	计生协会；现状保留
5	文化体育中心	6 组	103°48'18.19"E、 29°27'56.82"N	/	图书室；现状保留

序号	设施名称	地理位置	地理坐标	占地面积(平方米)	备注
		5组	103°48'31.91"E、 29°27'28.73"N	260	活动场地；现状保留
6	便民服务中心	6组	103°48'18.19"E、 29°27'56.82"N	/	现状保留
7	农家购物中心	6组	103°48'21.75"E、 29°27'56.84"N	/	购物点1；现状保留
		6组	103°48'14.83"E、 29°27'57.33"N	/	购物点2；现状保留
		6组	103°48'14.20"E、 29°27'58.06"N	/	购物点3；现状保留
8	幼儿园	5组	103°48'28.10"E、 29°27'22.12"N	1067	现状保留

## 4.8 综合防灾减灾规划

### 4.8.1 消防规划

#### 1、建筑消防设计

规划执行《建筑设计防火规范》(GB50016)，建筑耐火等级为二级以上。利用整体道路网，在各区域内形成顺畅的消防环线。单体建筑均按建筑防火规范要求进行设计。

#### 2、消防给水设计

规划设室外和室内消火栓两套系统。室外消火栓按规范要求布置；建筑单体根据不同情况按规定设室内消火栓系统。室外消防用水和生活用水共网，也可利用村庄内河流池塘等作为消防水源。地上式消火栓结合主次道路布置，与给水管同步实施。主要建筑物、公共场所按规范设置消防通道、消防设施。

#### 3、森林消防设计

森林防火应作好防火宣传，强化法制观念，注意巡查排查，平时加强消防演练，配备消防器材。

村委干部可组织村民成立一支消防队伍，全村定期进行消防演练，同时利用池塘、沟渠等自然水体作为消防备用水源，并配以必要的消防设备提高消防供水安全可靠，节约自来水资源。

#### 4.8.2 防洪规划

依据《防洪标准》（GB50201），并结合规划区河流水系现状，村庄防洪设计标准为 10 年一遇。山洪防治上，以“预防为主”的行动策略，及早对山洪的多发区采用工程技术手段进行处理，并结合现有水系设置防洪道和泄洪口，拓宽防洪沟，避免山洪冲击建设用地。

#### 4.8.3 防震规划

##### 1、疏散救援通道

结合村域内交通网络建设疏散救援通道，为了保障灾害发生时疏散救援道路的通行能力，规划以村域内部主要道路为主要疏散通道，大幅度提高疏散能力。

##### 2、避难场所

规划利用村内部的活动广场、组团绿地、停车场及大自然农田及附近无次生灾害源的场地等开阔空间作为避震疏散场地。疏散半径满足 300~500 米，人均避震疏散面积不小于 1.5 平方米。

##### 3、建筑工程抗震设防烈度

村庄工程建设按烈度 7 度设防，设计基本地震加速度值为 0.10g，按标准设置有关设施。新建及改建、扩建工程必须严格按基本烈度 7 度设防。

#### 4.8.4 地质灾害防治规划

本着“以防为主，治理为辅”和经济合理的原则，建立比较完善的灾害防治和监督管理体系。开展山体滑坡专项调查，对在地质灾害多发区和可能导致地质灾害发生的工程建设项目，必须实行建设用地地

**质灾害危险性评估。**加强地质环境保护意识及地质灾害科普知识的宣传和普及工作，增强全民地质环境保护意识。

本次规划在无详细的地勘报告、地质灾害报告及水文资料的情况下完成，因此要求在规划的实施与管理中，须完善地勘资料、水文资料并进行工程地质评价。

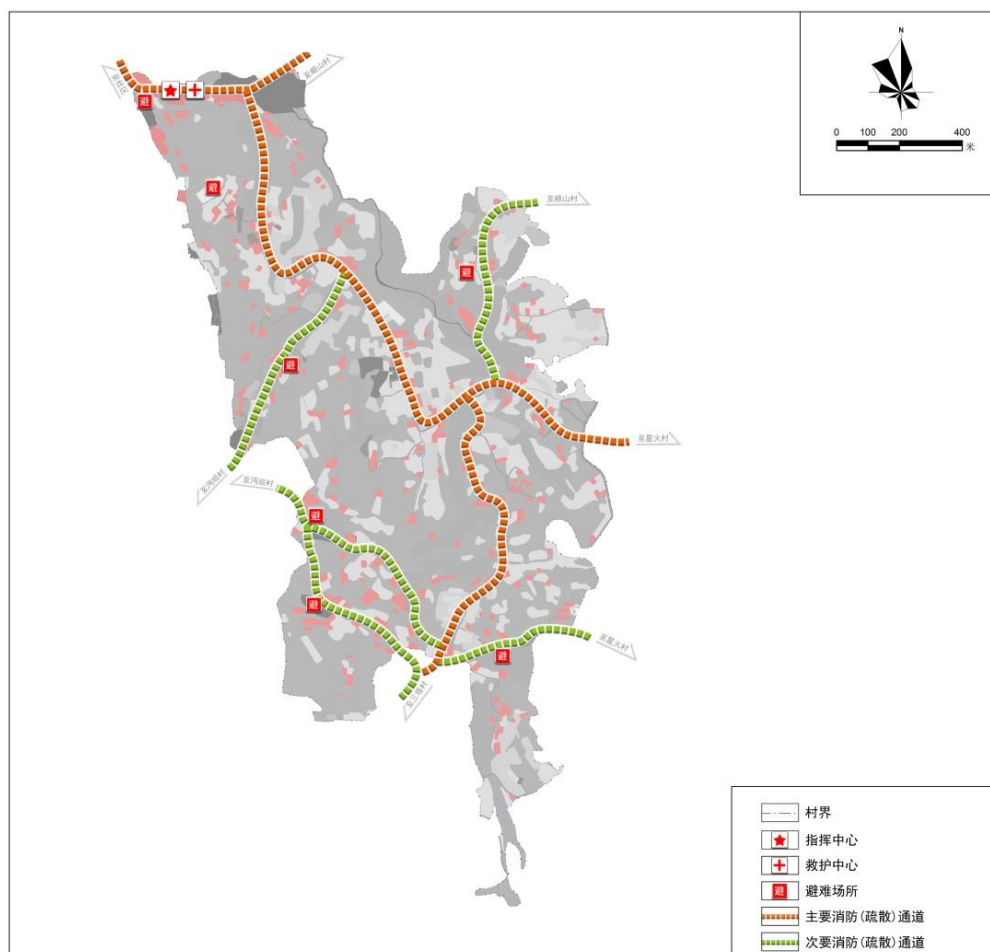


图 4-8 解放村村域综合防灾规划图

## 4.9 农村人居环境整治引导

### 4.9.1 提升农村生活垃圾收集处理水平

农村集中居住区按“可回收物、餐厨垃圾、有害垃圾、其他垃圾”四类进行分类收集；农村散居区域按“可回收物、有害垃圾、其他垃圾”三类进行分类收集。鼓励采取村民初次分类和保洁员二次分拣的“二次四分法”实施生活垃圾分类。

针对解放村垃圾收集点布局不合理的现状，按照组定点的模式统筹布局生活垃圾收运处理设施，确保每个村民小组有生活垃圾分类收集站点。开展农村垃圾就地分类和资源化利用，探索农村垃圾循环利用和源头减量措施，力争将解放村建成农村生活垃圾分类和资源化利用示范村。以村为单位通过购买服务配备保洁、清运队伍，负责公共场所清扫保洁、收集生活垃圾，确保每个村民小组有保洁员、垃圾日产日清、农村生活垃圾收集率达到 100%。

#### **4.9.2 统筹推进农村生活污水治理**

统筹考虑地方经济发展水平、人口聚居程度、财政承受能力等，因地制宜选择污水处理方式与工艺。对有条件接入乡镇污水处理厂的区域，通过接入乡镇污水处理厂处理后达标排放；对 50 户以上聚居点，主要通过建设一体化污水处理设备进行处理；对 15-50 户农户聚居点，主要采用微型生态处理模式，通过新建或改造提升人工湿地、氧化塘等进行处理；针对布局分散、人口规模较小、地形条件复杂、污水不易集中收集、所处区位为非环境敏感的村庄，原则上结合农村改厕采用三格式化粪池或净化沼气池等黑水处理系统进行处理。

结合解放村实际情况，积极推广使用完整下水道式水冲厕所，将厕所、厨房等生活污水统一收集处理。结合农村改厕采用三格式化粪池或净化沼气池等黑水处理系统进行处理。

#### **4.9.3 整治提升村容村貌**

**积极推进家园美化。**广泛发动村民开展村容村貌整治，消除私搭乱建、乱堆乱放占用公共空间及主要道路的现象，加强庭院空间整治，拆除残垣断壁，对农村公共空间进行梳理整顿、科学规划、提升运用，把村庄公共空间和庭院环境整治好。

**推进村内道路硬化。**加快推进村干路、村支路和宅前路建设，基

本解决村内道路泥泞、村民出行不便等问题，充分利用本地资源，因地制宜选择路面材料。

**实施照明亮化。**推进乡村公共空间和道路照明亮化，推广使用节能灯具和新能源照明，加大设备设施的管护力度，保证村内道路路灯正常使用。

**推进村庄绿化。**积极开展植树造林工作，搞好村口、路侧和滨水地带绿化，充分利用房前屋后、河塘沟渠、道路两侧闲置土地见缝插绿。注重乡村绿化与庭院经济、经济林果相结合，鼓励采用乡土树种，凸显地域乡土特色。

## 4.10 农村住房提升规划

### 4.10.1 住房整治引导

住房整治主要遵循“风貌延续、修旧如旧、新建协调”的原则，对现状建筑质量、风貌进行分类，划分为维持现状建筑、风貌改造建筑和拆除建筑3类。

#### （1）维持原状的建筑

主要是指近几年新建的建筑质量较好的建筑，外立面美观大方，具有一定的地域特色。规划保持建筑原貌，重点打造住宅院落景观绿化。



图 4-9 维持原状的建筑示意图

## （2）风貌改造的建筑

在严格保护的前提下修缮传统建筑，加快改造农村危房。重点针对外观陈旧的建筑，整治内容包括建筑外墙、屋顶、庭院三个部分。

在屋顶整治方面，把现状石棉瓦、青瓦屋顶改造为坡屋面，平屋面新增挑檐。对彩钢屋面的处理有两种方式可供选择：拆除屋顶彩钢还原建筑原貌；拆除彩钢改造为坡屋顶或仿坡屋顶。

在外墙整治方面，体现川西南民居风格统一的住宅建筑特点，墙面材质主要采用青砖饰面和白色乳胶漆加仿木装饰线条等处理手法。对已有面砖的建筑，在面砖上加白色氟碳漆，底层勒脚加青砖。在村内特色民居、重要节点民居以及工矿企业围墙的外立面，增加特色墙绘设计，融入地方特色要素，打造村庄特色人文风貌景观。

在庭院空间整治方面，庭院较小的住宅用绿篱围合处理；庭院较大的可以考虑布置一些景观小品和花园丰富庭院形态。



表 4-6 建筑风貌整治引导

<p>现状建筑</p>		
<p>风貌改造整体意向</p>	 <ul style="list-style-type: none"> <li>● 小青瓦</li> <li>● 木材</li> <li>● 青砖</li> <li>● 石材</li> </ul> <p style="text-align: center;">竹钢    水泥砖</p>	
<p>风貌改造局部意向</p>		

### (3) 拆除建筑

规划对基本农田保护区范围内、建设年代久远且破旧、影响聚居点内消防通道及聚居点风貌的建筑实施拆除。新建建筑严格按照本次规划设计要求实施，保证与村庄景观的协调。





图 4-10 拆除建筑示意图

#### 4.10.2 新建住房引导

新建住房严格执行“一户一宅”制度，选型应采用《四川农房风貌指引导则（试行）》中汉族特色风貌区的相关要求。根据《五通桥区域新村建设总体规划（2015-2020）》，牛华镇解放村属于丘陵传统风貌区，村庄建设应尽可能不宜改变地形地貌，保障与自然环境相融合的整体空间关系，风貌特质为传统、淡雅、轻巧，建筑风貌为川南民居风格。

农房风貌特征主要从建筑屋顶形式、平面形态、立面形态与建筑装饰、建筑材料、建筑色彩、绿化景观等方面体现，根据实际情况，对农房设计。

##### （1）屋顶形式

屋顶形式宜采用坡屋顶，并且结合当地自然气候条件和生产生活习惯进行屋顶设计。五通桥区炎热多雨，屋顶宜采用双坡屋顶，出大挑檐，可设檐廊，山墙面应悬挑一定深度以防止雨水侵蚀山墙面。

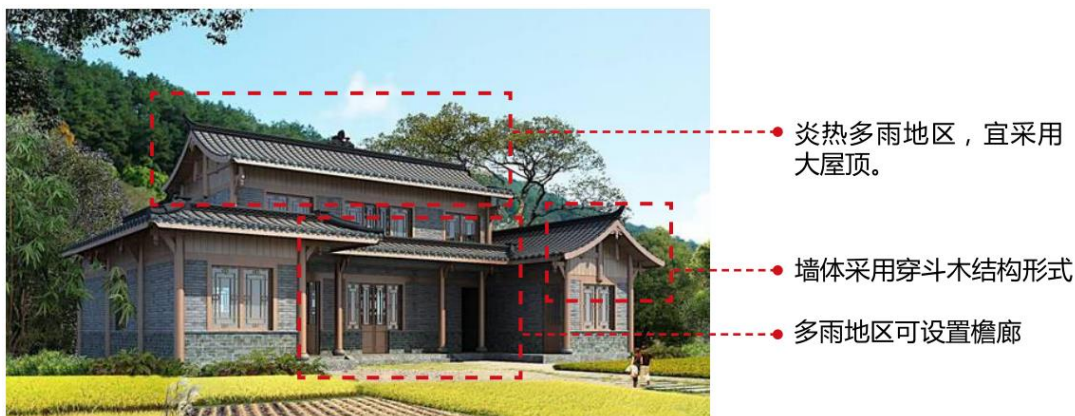


图 4-11 农房建设屋顶形式示意图

## (2) 平面形态

平面形态宜采用一字形（长方形）、“L”形、“凹”字形（三合院型）。

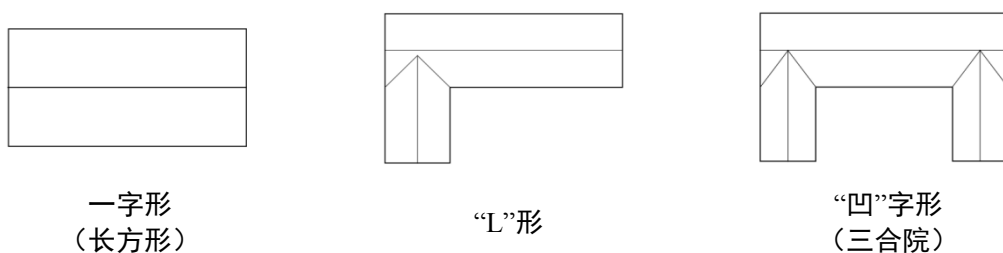


图 4-12 农房建设平面形态示意图

## (3) 立面形态与建筑装饰

立面形态宜为传统三段式，层数 1-3 层。结合场地地形可做吊脚、筑台等建筑形式处理。结合地域建筑特色，宜采用穿斗木结构形式，可设置檐廊、敞廊。墙体可采用砖墙、石墙、夯土墙或木板墙围合，山墙上可做挑廊、披檐装饰，房屋前后可设晒坝。

建筑装饰可采用木材、石材、青砖、瓦片等进行雕刻和装饰，屋顶、山墙、栏杆、门窗、结构构件、院落门楼等可根据各地方地域特色进行装饰。

屋顶脊饰可采用泥灰塑脊，至脊两端翘头，檐下可做大撑拱。整体建筑装饰宜简洁淡雅，可选用民间故事、杰出人物等雕刻或彩绘装饰题材。



图 4-13 农房建设建筑装饰示意图

#### (4) 建筑材料

建筑材料宜采用小青瓦，青砖、石材、现代夯土、木材、竹钢、水泥砖等。

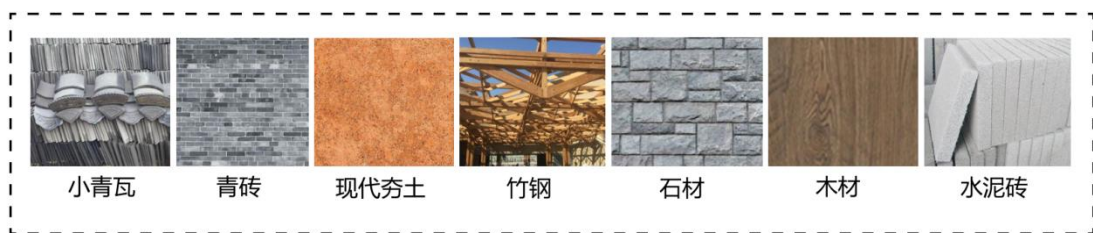


图 4-14 农房建设建筑材料示意图

#### (5) 建筑色彩

建筑色彩宜以白色、青灰色、石质原色、土黄色为主色调，以木质原色为辅色调。



图 4-15 农房建设建筑色彩示意图

#### (6) 绿化景观

院落景观以整治、提升为重点，结合地形地貌及气候条件，以乡土树种为主，尽量保留原有植被。从院落及周围植物群落、竖向植物层次、四季色彩等方面，塑造具有地域特色的院落绿化景观环境。有



效利用房前屋后闲置地种植果树、蔬菜等，体现乡村特色，打造微田园景观环境。



图 4-16 农房建筑院落景观指引图

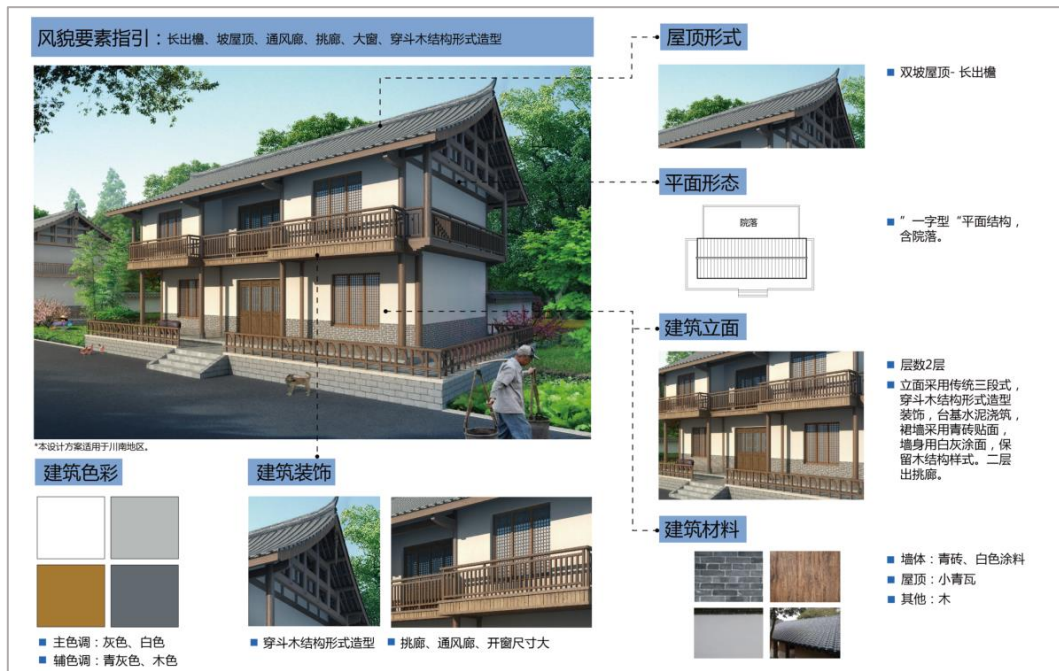


图 4-17 农房建筑风貌指引图

## 第 5 章 近期重点建设计划

根据本规划确定的目标任务，综合考虑人力、财力和村民的迫切需求，研究提出近期急需推进的重点项目。涉及环境治理、道路交通、基础设施、历史文化保护、产业发展、农用地综合整治、绿化美化、生态修复等八个类型，共 21 个项目。通过合理安排资金来源、建设主体、建设时序等内容，特制定解放村近期重点建设项目表，项目总投资 939.08 万元，具体内容如表 5-1 所示。

表 5-1 解放村近期重点建设项目表

序号	项目类型	项目名称	建设内容及规模	空间位置	投资规模估算(万元)	资金筹措	建设时序
1	环境治理	农村生活垃圾治理工程	完善“户分类、村收集、镇转运、区处理”的农村垃圾收运处理体系，设立 7 处垃圾分类收集点，提升改造现有 4 处垃圾收集点。	全村	5.40	政府投资	2020
2		农村生活污水治理工程	接入城镇污水管网：临近牛华社区的住户（约 50 户）的生活污水接入牛华镇污水处理厂进行处理。 散户或联户（179 户）：采用“三格式化粪池+人工湿地/收集池+综合利用/排放”的模式对污水进行有效处理。	6 组 全村	15.00 89.60	村民自筹、政府补贴	2020-2021 2020-2021
3	道路交通	村道改扩建工程	连通 2 组至 3 组道路并改造升级为村干路，道路路面为 4.5 米，长度约 1.2 公里，路面铺装采用水泥混凝土。	2 组、3 组	21.60	政府投资	2021-2022
4		村道整治提升工程	对村内道路进行路面修缮、路面清理及排水边沟整治。	5 组	48.00	政府投资	2020-2022
5		村道硬化工程	对解放村 4 组至星火村 9 组的道路实施路面硬化工程，硬化道路路面宽 3.5 米，长度约 500 米，路面铺装为水泥混凝土。	4 组	19.25	政府投资	2021-2022
6		村道安防工程	在村内主要道路及居民聚居点安装 30 处照明设施，类型采用 LED 太阳能路灯，灯高 6 米，功率 30 瓦；在重要交通路段设立安全防护装置，包括交通标志、标线、安全警告牌、防护栏，在道路急转弯处设立公路凸面镜等。	全村	8.00	政府投资	2020-2022

序号	项目类型	项目名称	建设内容及规模	空间位置	投资规模估算(万元)	资金筹措	建设时序
7		宅前路硬化工程	对未硬化的宅前路实施路面硬化工程。	全村	0.00	村民自筹	2020-2022
8		公共停车场建设项目	在6组建设1处公共停车场,占地150平方米,设计5个停车位。	6组	2.00	政府投资	2021-2022
9	基础设施	电网改造工程	推进农村电网改造,更换老旧的电网,并进行“并线并杆”建设。	全村	30.00	政府投资	2020-2022
10		水、气、通信管网完善工程	推进农村水、气、通信管网改造,水、气管网管道统一型号以及埋藏深度,通讯网采取架空形式,统一入户,并且在村内信号较差区域,设置信号塔。	全村	50.00	政府投资	2020-2022
11		新建公共厕所项目	新建一座公共厕所,建筑面积约8平方米。	6组	5.00	政府投资	2020
12	历史文化保护	宏佛寺特色文化保护项目	保护宏佛寺建筑特色、文化特色。	2组	200.00	政府补贴、寺庙自筹	2020-2022
13	产业发展	基本农田保护项目	对全村43.15公顷的永久基本农田保护区开展高标准农田建设和土地整治。	2组、3组、4组、5组	64.73	政府投资	2020-2022
14		新型职业农民培训项目	邀请专家讲课,定期举行新型职业农民培训,并提供外出学习的机会。	全村	20.00	政府投资、村民自筹	2020-2022
15		水利设施建设项目	整治村域范围内现有灌溉沟渠和蓄水堰塘。	全村	30.00	政府投资	2020-2021
16	农用地综合整治	土地整理项目	根据发展需要,实施解放村农用地整理和农村建设用地整理,整理规模为11.25亩。	全村	112.50	政府投资	2020-2022
17	绿化美化	村庄入口景观提升工程	更换现有牌坊,并对牌坊处进行景观改造,增加景观小品,同时更换村庄指示标识牌,定期更新宣传标牌。	6组	30.00	政府投资	2020-2022
18		村委会整治提升项目	对现有村委会彩钢楼顶进行风貌改造。	村委会	10.00	政府投资	2020-2021

序号	项目类型	项目名称	建设内容及规模	空间位置	投资规模估算(万元)	资金筹措	建设时序
19		居民风貌整治提升工程	严格控制新建民房体量和风貌，对已有农房结合质量安全改造推进风貌提升，在严格保护的前提下修缮传统建筑，加快改造农村危房。参考《四川农房风貌指引导则（试行）》中的川南民居风格并结合地区实际情况对村内 60 处村民住房进行风貌改造。	全村	42.00	村民自筹、政府补贴	2020-2021
20		建筑外立面风貌整治工程	在特色民居、重要节点民居以及工矿企业围墙的外立面增加特色墙绘设计。	全村	40.00	村民自筹、企业自筹、政府补贴	2020-2022
21	生态修复	沟渠整治及风貌提升工程	对现有沟渠进行清淤、建设堡坎、沿岸增加绿化。	4 组、5 组、6 组	96.00	政府投资	2020-2022
<b>合计</b>					<b>939.08</b>	<b>万元</b>	

## 第6章 规划实施保障

### 6.1 加强组织领导

区委区政府应加强村庄规划建设工作的领导，建立政府领导、自然资源主管部门牵头、多部门协同、乡镇人民政府组织、村两委及村民主体的工作机制，充分统筹衔接规划建设的引导、组织、实施、保障、监督。乡镇、村应成立工作小组，负责统筹协调规划项目的具体实施，及时组织村庄规划建设工作动员，发挥基层党组织的示范带头作用，分组入户宣传引导，充分发挥村民主体作用，把村庄建设成为宜居宜业的幸福美丽乡村。

### 6.2 严格落实规划

村庄产业规划、建设规划、整治规划按照各阶段发展条件，充分衔接政策指引、上位规划和现实情况，统一规划、优化布局、节约集约、梯次推进。围绕规划提出的主要目标、重点任务和具体措施，定期评估规划实施效果和各项政策措施落实情况。任何单位和个人不得随意修改经依法批准的村庄规划，因上位规划发生变更、行政区划调整、重大建设项目、经评估确需修改或其他特殊情形确需修改规划的，应按原程序报批。

### 6.3 加强政策引导

地方政府应因地制宜的制定招商引资、土地流转、创新创业激励等优惠政策，保证建设项目土地流转顺畅，强化城乡统筹协调发展，确保村庄规划建设项目落实落地。探索完善土地节约集约利用机制，加强土地利用年度计划申报和土地利用规划管理，积极开展村庄土地综合整治和城乡建设用地增减挂钩项目实施，通过加强对“一户多宅”



和村庄空闲建设用地整理等情况的政策引导，持续优化调整村庄建设用地布局，全面提高村庄建设用地节约集约利用水平。

#### **6.4 强化人才支撑**

依托解放村休闲农家乐、花卉苗木种植产业的比较优势，地方政府应制定人才引进激励政策，发展一批为农民、为农村、为农业服务的专业技术人才队伍。应组织技术专家进村入户，为村民提供优选品种、先进技术、最新市场信息等服务。积极开展新型职业农民培育计划，培育一批有文化、懂技术、会经营的新型职业农民。因地制宜的发展各类专业合作组织，提高农户生产经营专业化、组织化程度，增强整体竞争力，培育一批种植大户、致富能手、示范带头人，以先富带后富，最终实现共同富裕。

#### **6.5 强化资金保障**

建立有保障的建设资金渠道，是实施村庄规划的根本保障。地方政府应统筹筹集各类资金，加大对村庄规划建设投入和扶持力度。建立财政专项资金，重点补助村庄基础设施和公共服务设施建设。在保证政府财政资金投入的同时，积极引进市场机制，推动政府和社会资本合作共赢，多渠道筹集建设资金。充分调动村民、乡贤、种植大户的积极性，村民主体投入和政府财政扶持相结合，分期实施。同时规范村庄土地流转，充分利用农村人居环境整治等政策性资金，保障村庄规划建设资金落实。

#### **6.6 强化宣传引导**

深入做好宣传工作，采用村民广播、文化下乡、知识竞赛等多种形式进行广泛宣传，使建设田园休闲型幸福美丽乡村深入人心，引导和动员村民积极投入村庄建设。根据村域实际，组织制定合法合规、

适合村情、务实管用的村规民约。充分尊重村民意愿，在村庄规划、项目建设时充分听取村民意见、汇集群众智慧、接受群众监督，聚力形成村庄规划建设推进合力，奋力建设幸福美丽乡村。